

T.C
KARABÜK VALİLİĞİ
Şehit Metin Arslan İlkokulu Müdürlüğü



2024-2028 STRATEJİK PLANI



***“Eđitimde katiyen başarılı
olmak lazımdır.Bir milletin
kurtuluşu ancak bu yolla olur”***

***Mustafa Kemal
ATATÜRK***

Ey Türk Gençliđi!

Birinci vazifen, Türk istiklâlini, Türk Cumhuriyetini, ilelebet, muhafaza ve müdafaa etmektir.

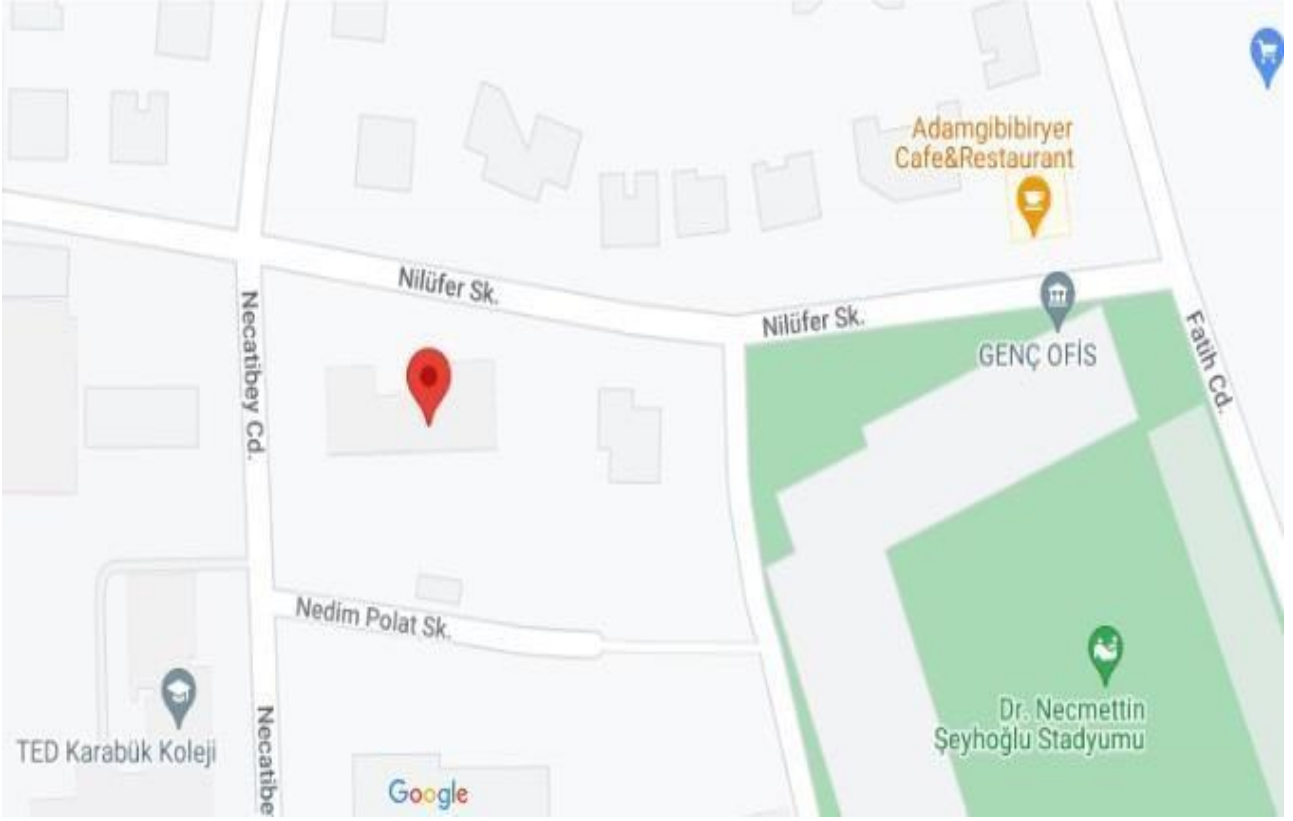
Mevcudiyetinin ve istikbalinin yegâne temeli budur. Bu temel, senin, en kıymetli hazinendir. İstikbalde dahi, seni bu hazineden mahrum etmek isteyecek, dahilî ve haricî bedhahların olacaktır. Bir gün, İstiklâl ve Cumhuriyeti müdafaa mecburiyetine düşersen, vazifeye atılmak için, içinde bulunacağın vaziyetin imkân ve şerâitini düşünmeyeceksin! Bu imkân ve şerâit, çok nâmüsait bir mahiyette tezahür edebilir. İstiklâl ve Cumhuriyetine kastedecek düşmanlar, bütün dünyada emsali görülmemiş bir galibiyetin mümessili olabilirler. Cebren ve hile ile aziz vatanın, bütün kaleleri zaptedilmiş, bütün tersanelerine girilmiş, bütün orduları dağıtılmış ve memleketin her köşesi bilfiil işgal edilmiş olabilir. Bütün bu şerâitten daha elîm ve daha vahim olmak üzere, memleketin dahilinde, iktidara sahip olanlar gaflet ve dalâlet ve hattâ hıyanet içinde bulunabilirler. Hattâ bu iktidar sahipleri şahsî menfaatlerini, müstevlilerin siyasi emelleriyle tevhit edebilirler. Millet, fakr ü zaruret içinde harap ve bîtap düşmüş olabilir.

Ey Türk istikbalinin evlâdı! İşte, bu ahval ve şerâit içinde dahi, vazifen; Türk İstiklâl ve Cumhuriyetini kurtarmaktır! Muhtaç olduğun kudret, damarlarındaki asil kanda mevcuttur!

Mustafa Kemal Atatürk
20 Ekim 1927



Okulun Haritası



Okul Kurum Bilgileri

İli: KARABÜK		İlçesi: MERKEZ	
Adres:	YENİŞEHİR MAH. NECATİBEY CAD. NO: 10/1 MERKEZ / KARABÜK	Coğrafi Konum :	41°12'18.4"N 32°37'05.2"E Yenişehir, Nilüfer Sk. Pk:78200, 78200 Karabük Merkez/Karabük Merkeze 1 km. Her türlü toplu taşıma araçları
Telefon Numarası:	3704126760--3704126760	Faks Numarası:	3704126760
e- Posta Adresi:	713731@meb.k12.tr	Web sayfası adresi:	https://karabuksehitmetinarslanilkokulu.meb.k12.tr/
Kurum Kodu:	713731	Öğretim Şekli:	Tam Gün

İÇİNDEKİLER

1. GİRİŞ VE STRATEJİK PLANIN HAZIRLIK SÜRECİ
1.1. Strateji Geliştirme Kurulu ve Stratejik Plan Ekibi
1.2. Planlama Süreci
2. DURUM ANALİZİ
2.1. Kurumsal Tarihçe
2.2. Uygulanmakta Olan Planın Değerlendirilmesi
2.3. Mevzuat Analizi
2.4. Üst Politika Belgelerinin Analizi
2.5. Faaliyet Alanları ile Ürün ve Hizmetlerin Belirlenmesi
2.6. Paydaş Analizi
2.7. Kuruluş İçi Analiz
2.7.1. Teşkilat Yapısı
2.7.2. İnsan Kaynakları
2.7.3. Teknolojik Düzey
2.7.4. Mali Kaynaklar
2.7.5. İstatistik Veriler
2.8. Dış Çevre Analizi (Politik, Ekonomik, Sosyal, Teknolojik, Yasal ve Çevresel Çevre Analizi - PESTLE)
2.9. Güçlü ve Zayıf Yönler ile Fırsatlar ve Tehditler (GZFT) Analizi
2.10. Tespit ve İhtiyaçların Belirlenmesi
3. GELECEĞE BAKIŞ
3.1. Misyon
3.2. Vizyon
3.3. Temel Değerler
4. AMAÇ, HEDEF VE STRATEJİLERİN BELİRLENMESİ
4.1. Amaçlar
4.2. Hedefler
4.3. Performans Göstergeleri
4.4. Stratejilerin Belirlenmesi
4.5. Maliyetlendirme
5. İZLEME VE DEĞERLENDİRME
6. Tablo/Şekil/Grafikler/Ekler

BÖLÜM I: GİRİŞ ve PLAN HAZIRLIK SÜRECİ

1.1. Strateji Geliştirme Kurulu ve Stratejik Plan Ekibi

2024-2028 dönemi stratejik plan hazırlanması süreci Üst Kurul ve Stratejik Plan Ekibinin oluşturulması ile başlamıştır. Ekip tarafından oluşturulan çalışma takvimi kapsamında ilk aşamada durum analizi çalışmaları yapılmış ve durum analizi aşamasında paydaşlarımızın plan sürecine aktif katılımını sağlamak üzere paydaş anketi, toplantı ve görüşmeler yapılmıştır.

Durum analizinin ardından geleceğe yönelim bölümüne geçilerek okulumuzun amaç, hedef, gösterge ve eylemleri belirlenmiştir. Çalışmaları yürüten ekip ve kurul bilgileri altta verilmiştir.

Strateji Geliştirme Kurulu: Okul müdürünün başkanlığında, bir okul müdür yardımcısı, bir Rehber Öğretmen, Okul/aile birliği başkanı olmak üzere 5 kişiden oluşan üst kurul kurulur.

Stratejik Plan Ekibi: Okul müdürü tarafından görevlendirilen ve üst kurul üyesi olmayan müdür yardımcısı başkanlığında, belirlenen öğretmenler oluşur.

Üst Kurul Bilgileri		Ekip Bilgileri	
Adı Soyadı	Unvanı	Adı Soyadı	Unvanı
Recep TÜRKÖĞLU	Okul Müdürü	Celal TAŞYILDIZ	Sınıf Öğretmeni
Recep ELMACI	Müdür Yardımcısı	Dilek KIRAZ KARADÖNGEL	İngilizce Öğretmeni
Fatma AĞAR	O.A.B. Başkanı	Aylin DOĞMAZ	Sınıf Öğretmeni
B.Barış ÖZDAL	Rehberlik Öğretmeni	Erkan ÖZDEMİR	Sınıf Öğretmeni
		Şeyda GÜRCAN	Sınıf Öğretmeni

1.2 Planlama Süreci

Ülkemizde planlama ile ilgili 1927 yılından beri yürürlükte olan 1050 sayılı Muhasebe-i Umumiye Kanunu 10 Aralık 2003’de kamuda yeni yapılanma süreci içerisinde bütün kamu kurum ve kuruluşlarının stratejik planlarını yapabilmelerini sağlayan 5018 sayılı Kamu Mali Yönetimi ve Kontrol Kanunu’yla değiştirilmiştir.

Bu kanun 2006 yılı bütçesinden başlayarak uygulanmaya başlanmıştır. Kamu Yönetimi Reformu kapsamında alınan, Yüksek Planlama Kurulu kararlarında ve 5018 sayılı Kamu Mali Yönetimi ve Kontrol Kanunu’nda, kamu kuruluşlarının stratejik planlarını hazırlamaları ve gelecek dönemlerde kuruluş bütçelerini bu planda öngörülen kuruluş misyonu, vizyonu, amaç ve hedefleri ile uyumlu olacak biçimde performans programlarına dayalı olarak oluşturması gerektiği hükme bağlanmıştır.

Stratejik Plan, kamu yönetimlerinin orta ve uzun vadeli amaçlarını, temel ilke ve politikalarını, hedef ve önceliklerini, performans ölçütlerini, bunlara ulaşmak için izlenecek yöntemler ile kaynak dağılımlarını içeren plandır.(DPT, 2006).

Şehit Metin Arslan İlkokulu Müdürlüğü olarak 2024-2028 Stratejik Planı çalışmaları kapsamında, okulumuz çalışanları ile ilgili paydaşların katılımıyla 2024 Eğitim Vizyonu, uygulanmakta olan stratejik plan, mevzuat, üst politika belgeleri incelenmiştir.2024-2028 yıllarını kapsayacak şekilde hazırlanan Stratejik Planımız beş bölümden (Stratejik Plan Hazırlık Süreci, Durum Analizi Özeti, Geleceğe Yönelim, Maliyetlendirme ve Stratejik Plan İzleme ve Değerlendirme) oluşmaktadır.

Paydaş analizi yapılarak iç ve dış paydaşlarımız değerlendirilmiştir. .Paydaş beklentileri, uyguladığımız anket, grup çalışmaları sonuçlarına göre analiz edilerek kurumdan beklentiler tespit edilmiştir. PESTLE analizi yapılmış, kurum çalışanlarının,velilerin ve öğrencilerin görüşleri alınarak GZFT analizi yapılmış, çıkan sonuçlar önem derecesine göre önceliklendirilmiştir. Yapılan çalışmalar Şehit Metin Arslan İlkokulu 'nun mevcut durumunu göstermiştir.

Elde edilen bilgiler sonucunda yedi amaç bu amaçlar altında da beş yıllık hedefler ile bu hedefleri gerçekleştirecek strateji ve eylemler ortaya çıkmıştır. Stratejilerin yaklaşık maliyetlerinden yola çıkılarak amaç ve hedeflerin tahmini kaynak ihtiyaçları hesaplanmıştır. Planda yer alan amaç ve hedeflerin gerçekleşme durumlarının takip edilebilmesi için de stratejik plan izleme ve değerlendirme modeli oluşturulmuştur.

Stratejik planlama uygulamalarının başarılı olması önemli ölçüde plan öncesi hazırlık çalışmalarının iyi planlanmış olmasına ve sürece katılımın üst düzeyde sağlanmasına bağlıdır.

2024-2028 döneminde kullanılmış olan kurumumuza ait Stratejik Planlama Modeli, Şekil-1'de belirtilmiştir. Şekil1'e göre durum analizinin gerçekleştirilerek geleceğe yönelim bölümünün tasarlanması, stratejik planın yıllık uygulama dilimleri olan performans programının hazırlanması ve uygulama sonuçlarının izlenip değerlendirilmesi kurumumuz Stratejik Planlama Model'inin ana hatlarını oluşturmaktadır. Bu kısımda yukarıdaki konular kapsamında Müdürlüğümüz 2024-2028 Stratejik Planı'nın oluşturulma süreci tamamlanmıştır.

STRATEJİK PLAN OLUŞUM ŞEMASI



Şekil1: Şehit Metin Arslan İlkokulu Stratejik Planlama

BÖLÜM II: DURUM ANALİZİ

Durum analizi bölümünde okulumuzun mevcut durumu ortaya konularak neredeyiz sorusuna yanıt bulunmaya çalışılmıştır.

Bu kapsamda okulumuzun kısa tanıtımı, okul künyesi ve temel istatistikleri, paydaş analizi ve görüşleri ile okulumuzun Güçlü Zayıf Fırsat ve Tehditlerinin (GZFT) ele alındığı analize yer verilmiştir.

2.1 Kurumsal Tarihçe

Okulun Kısa Tanıtımı

3 Nisan 1937 yılında temeli atılan Demir Çelik Fabrikaları ile büyüyen ve günden güne gelişen Karabük'ün Yenişehir semtinde sadece Demir Çelik İlkokulu bulunmaktaydı. Demir Çelik Lisesi'nin zemin katında 5 dershaneden ibaret olan bu okulda da 1945 yılından beri ikili öğretim yapılmaktaydı. Sınıflarda günden güne artan öğrenci sayısı (80) seksenin üzerindeydi. Bu durum Yenişehir'e ikinci bir ilkokulun temelinin atılmasını gerektirmektedir. 1955 Yılı'nın 20 Mayıs sabahı saat 10.00'da Yenişehir Çamlık Mahallesi'nde semtin ismi verilen Yenişehir İlkokulu'nun temeli atılmıştır.

Zonguldak Valisi Sayın Kâzım ARAT'ın veciz konuşmasından sonra Milli Eğitim Müdürü Mustafa TURNA Yenişehir İlkokulu'nun çocuklarımıza hayırlı ve verimli olması dileğiyle temele ilk harcı koymuştur.

Demir Çelik İşletmeleri tarafından (1000) bin liraya satılan (8000)m² alan üzerinde 42x16=672 m² yer kaplamaktadır. Okul, Vilayet Özel İdare bütçesi tarafından yaptırılmıştır. İki müteahhit ihalesiyle bitirilen bina (285 000 TL.) iki yüz seksen beş bin liraya tamamlanmıştır. Yenişehir İlkokulu olarak 30 Eylül 1956 yılında Demir Çelik Okulu binasında yarım gün tedrisatı ile öğrenime başlamıştır.

1957 yılının Eylül ayında inşaatı tamamlanan okul binası 30 Eylül 1957 günü öğrenime yeni binada açılmıştır. 1975 Yılına kadar Yenişehir İlkokulu kendi binasında normal eğitim öğretimini sürdürürken 1975 yılında Ticaret Lisesi'nin okulun zemin ve giriş katında eğitim öğretime başlaması ile Yenişehir İlkokulu üst katta 1985 yılına kadar 10 yıl süre ile eğitim öğretimini ikili olarak sürdürmüştür. Ticaret Lisesi kendi binasına taşındıktan sonra (1985) okul normal eğitim öğretimine dönmüştür.

1997 Yılında kesintisiz eğitim öğretime geçişten sonra okulun ismi Yenişehir İlköğretim Okulu olarak değişmiştir. Bir yıl sonra okul mevcudunun artması ve dersliklerin yetersiz olmasından dolayı ikili öğretime başlıyor.(1998-1999 Öğretim yılı) 2012-2013 öğretim yılından itibaren 4+4+4 uygulamasına geçildiğinden okulumuz Yenişehir İlkokulu olarak eğitim öğretime devam etmiştir. 15 Temmuz 2016 günü Türkiye'de yaşanan darbe girişimi sonrasında darbe girişiminde vatanı savunurken şehit olan Metin ARSLAN'ın ismi okulumuza verilmiştir. Okulumuzun ismi 02 Eylül 2016 itibarıyla Şehit Metin ARSLAN İlkokulu olmuştur. 2017 yılı Eylül ayında okulumuzun depreme dayanıksız olması nedeniyle yıkımı gerçekleştirilmiş, yerine 16 derslikli yeni bina yapılması çalışmaları devam etmektedir. Halen okulda 21 şubede 475 öğrenci ve 35 personel ile KARDEMİR Kız Anadolu İmam Hatip Lisesi Binasında öğretim devam etmektedir.

Okulda görev yapan müdürler;

1956-1971 yılları arasında Nebahat ÜRUN, 1971- 1974 yılları arası Süleyman ÜNVER, 1974-1978 yılları arasında Mehmet KEPEZ, 1978-1985 yılları arasında Hakkı GÖKÇEN, 1985-1989 yılları arasında Fatma Bedia COŞKUN, 1989-2005 yılları Nazım BAYRAKTAR 2005-2014 yılları arasında Dursun YEŞİLOĞLU 2014-2023 yılları İlyas YILDIZ ve 2023 Ağustos ayından beri Recep TÜRKOĞLU okul müdürü olarak görevi sürdürmektedir. MEVCUT DURUM Öğrenci Sayısı: :208 Erkek, 215 Kız, Toplam: 423 Öğretmen Sayısı :23 Memur ; 1 ve Çalışan Personel :4 TYP , 1 İşçi



Okul Künyesi

Okulumuzun temel girdilerine ilişkin bilgiler altta yer alan okul künyesine ilişkin tabloda yer almaktadır.

Temel Bilgiler Tablosu- Okul Künyesi

İli: KARABÜK		İlçesi: MERKEZ		
Adres:	YENİŞEHİR MAH. NECATİBEY CAD. NO: 10/1 MERKEZ / KARABÜK	Coğrafi Konum :	41°12'18.4"N 32°37'05.2"E Yenişehir, Nilüfer Sk. Pk:78200, 78200 Karabük Merkez/Karabük Merkeze 1 km. Her türlü toplu taşıma araçları	
Telefon Numarası:	3704126760-- 3704126760	Faks Numarası:	3704126760	
e- Posta Adresi:	713731@meb.k12.tr	Web sayfası adresi:	https://karabuksehitmetinarslanilkokulu.meb.k12.tr/	
Kurum Kodu:	713731	Öğretim Şekli:	Tam Gün	
Okulun Hizmete Giriş Tarihi : 1937		Toplam Çalışan Sayısı	28	
Öğrenci Sayısı:	Kız	215	Kadın	16
	Erkek	208	Öğretmen Sayısı	7
	Toplam	423	Toplam	23
Derslik Başına Düşen Öğrenci Sayısı	30	Şube Başına Düşen Öğrenci Sayısı	30	
Ortalama		Ortalama		

2.2 Uygulanmakta Olan Planın Değerlendirilmesi

MEB Strateji Geliştirme Başkanlığının yayınladığı 2010/14 sayılı genelge ile İlçe Milli Eğitim Müdürlüklerinin stratejik plan yapmaları zorunlu hale getirilmiştir. Bu genelge doğrultusunda stratejik planlama ekibi kurulmuş, 2019–2023 yıllarını kapsayan stratejik planını hazırlamış 03 Kasım 2019 tarihinde plan tamamlanarak yayınlanmıştır.

2019-2023 Stratejik Planı Mevcut Durum Analizi Raporu, Stratejik Plan Kitabı ve Performans Programı kitapçığı olmak üzere 3 kitaptan oluşmaktadır. Stratejik Plan Hazırlık Süreci Durum Analizi, Geleceğe Yönelim, Maliyetlendirme, İzleme Ve Değerlendirme, olmak üzere 5 bölümden oluşmaktadır.

Mevcut planda Durum Analizi, Paydaş Analizi, Yükümlülükler Ve Mevzuat Analizi, Kurum İçi Ve Dışı Analiz, Üst Politika Belgeleri ,GZFT(SWOT)Analizi, kullanılmıştır. 2019-2023 Stratejik Planı Yasal Yükümlükler Ve Mevzuat Analizi bölümü 652 sayılı Millî Eğitim Bakanlığının Teşkilat ve Görevleri Hakkında Kanun Hükmünde Kararname esaslarına göre belirlenmiştir. 2019-2023 Stratejik Planı Okulun Tarihçesi, Okulun Mevcut Durumu, Paydaş Analizi,GZFT Analizi, Misyonumuz, Vizyonumuz, Temel Değerlerimiz, Eğitim ve Öğretime Erişim, Eğitim ve Öğretimde Kalitenin Arttırılması, Kurumsal Kapasite, Güvenlik, olmak üzere 11 faaliyet alanında gruplanmıştır.

2019-2023 stratejik planımız, Okul Müdürü Recep TÜRKOĞLU başkanlığında görevli öğretmenlerimizin katılımıyla yapılan toplantılarda, değerlendirilmiş ve sonuçları paylaşılmıştır. 2019-2023 stratejik planımızla birlikte hesap verilebilirlik anlayışı ile kaynakların etkili, ekonomik ve verimli bir şekilde elde edilmesi ve kullanılması sağlanmış, stratejik yönetim anlayışı kurum kültürü olarak benimsenmiştir. Planlama, çalışmalarını izleme, değerlendirme ve denetleme süreçleri önem kazanmıştır.

2.3 Yasal Yükümlülükler ve Mevzuat Analizi

YASAL YÜKÜMLÜLÜK (GÖREVLER)	DAYANAK(KANUN, YÖNETMELİK, GENELGE, YÖNERGE)
Atama	657 Sayılı Devlet Memurları Kanunu
	Milli Eğitim Bakanlığına Bağlı Okul ve Kurumların Yönetici ve Öğretmenlerinin Norm Kadrolarına İlişkin Yönetmelik
	Milli Eğitim Bakanlığı Eğitim Kurumları Yöneticilerinin Atama ve Yer Değiştirmelerine İlişkin Yönetmelik
	Milli Eğitim Bakanlığı Öğretmenlerinin Atama ve Yer Değiştirme Yönetmeliği
Ödül, Disiplin	Devlet Memurları Kanunu
	6528 Sayılı Millî Eğitim Temel Kanunu İle Bazı Kanun ve Kanun Hükmünde Kararnemelerde Değişiklik Yapılmasına Dair Kanun
	Milli Eğitim Bakanlığı Personeline Başarı, Üstün Başarı ve Ödül Verilmesine Dair Yönerge
	Milli Eğitim Bakanlığı Disiplin Amirleri Yönetmeliği
Okul Yönetimi	1739 Sayılı Millî Eğitim Temel Kanunu
	Milli Eğitim Bakanlığı İlköğretim Kurumları Yönetmeliği
	Milli Eğitim Bakanlığı Okul Aile Birliği Yönetmeliği
	Milli Eğitim Bakanlığı Eğitim Bölgeleri ve Eğitim Kurulları Yönergesi
	MEB Yönetici ve Öğretmenlerin Ders ve Ek Ders Saatlerine İlişkin Karar
	Taşınır Mal Yönetmeliği
Eğitim-Öğretim	Anayasa
	1739 Sayılı Millî Eğitim Temel Kanunu
	222 Sayılı İlköğretim ve Eğitim Kanunu
	6287 Sayılı İlköğretim ve Eğitim Kanunu ile Bazı Kanunlarda Değişiklik Yapılmasına Dair Kanun
	Milli Eğitim Bakanlığı İlköğretim Kurumları Yönetmeliği
	Milli Eğitim Bakanlığı Eğitim Öğretim Çalışmalarının Planlı Yürütülmesine İlişkin Yönerge
	Milli Eğitim Bakanlığı Öğrenci Yetiştirme Kursları Yönergesi
	Milli Eğitim Bakanlığı Ders Kitapları ve Eğitim Araçları Yönetmeliği
	Milli Eğitim Bakanlığı Öğrencilerin Ders Dışı Eğitim ve Öğretim Faaliyetleri Hakkında Yönetmelik
Personel İşleri	Milli Eğitim Bakanlığı Personel İzin Yönergesi
	Devlet Memurları Tedavi ve Cenaze Giderleri Yönetmeliği
	Kamu Kurum ve Kuruluşlarında Çalışan Personelin Kılık Kıyafet Yönetmeliği
	Memurların Hastalık Raporlarını Verecek Hekim ve Sağlık Kurulları Hakkındaki Yönetmelik
	Milli Eğitim Bakanlığı Personeli Görevde Yükseltme ve Unvan Değişikliği Yönetmeliği
	Öğretmenlik Kariyer Basamaklarında Yükseltme Yönetmeliği
Mühür, Yazışma, Arşiv	Resmi Mühür Yönetmeliği
	Resmi Yazışmalarda Uygulanacak Usul ve Esaslar Hakkındaki Yönetmelik
	Milli Eğitim Bakanlığı Evrak Yönergesi
	Milli Eğitim Bakanlığı Arşiv Hizmetleri Yönetmeliği
Rehberlik ve Sosyal Etkinlikler	Milli Eğitim Bakanlığı Rehberlik ve Psikolojik Danışma Hizmetleri Yönet.
	Okul Spor Kulüpleri Yönetmeliği
	Milli Eğitim Bakanlığı İlköğretim ve Ortaöğretim Sosyal Etkinlikler Yönetmeliği
Öğrenci İşleri	Milli Eğitim Bakanlığı İlköğretim Kurumları Yönetmeliği
	Milli Eğitim Bakanlığı Demokrasi Eğitimi ve Okul Meclisleri Yönergesi
	Okul Servis Araçları Hizmet Yönetmeliği
İsim ve Tanıtım	Milli Eğitim Bakanlığı Kurum Tanıtım Yönetmeliği
	Milli Eğitim Bakanlığına Bağlı Kurumlara Ait Açma, Kapatma ve Ad Verme Yönetmeliği
Sivil Savunma	Sabotajlara Karşı Koruma Yönetmeliği
	Binaların Yangından Korunması Hakkındaki Yönetmelik
	Daire ve Müesseseler İçin Sivil Savunma İşleri Kılavuzu

2.4 Üst Politika Belgelerinin Analizi

Üst politika belgeleri;

- Millî Eğitim Bakanlığı Stratejik Planı,
- İl Millî Eğitim Müdürlüğü Stratejik Planı,
- Okul/kurumu ilgilendiren ulusal, bölgesel ve sektörel strateji eylem planları

2.5 Faaliyet Alanları ile Ürün ve Hizmetlerin Belirlenmesi

FAALİYET ALANI: EĞİTİM	FAALİYET ALANI: YÖNETİM İŞLERİ
<p>1- Rehberlik Hizmetleri</p> <ul style="list-style-type: none"> • Veli • Öğrenci • Öğretmen 	<p>1 -Öğrenci işleri hizmeti</p> <ul style="list-style-type: none"> • Kayıt- Nakil işleri • Devam-devamsızlık • Sınıf geçme-Diploma İşlemleri • Mezunlar • Burs hizmetleri • Bir Üst Öğrenime Geçiş-Tercih İşlemleri • Öğrenci başarısının değerlendirilmesi • Ders Programları-Ders Dağıtım İşleri • Öğrencilere yönelik her türlü belgenin düzenlenmesi • Öğrenci sağlığı ve güvenliği • Öğrenci davranışlarının değerlendirilmesi • Öğrenci disiplin işlemleri
<p>2- Sosyal-Kültürel Etkinlikler</p> <ul style="list-style-type: none"> • Tiyatro • Sinema • Öğrenci Gezileri • Öğretmenler Sosyal Etkinlikleri • Bayramlar-Belirli Gün ve Haftalarla İlgili törenler 	<p>2- Öğretmen özlük işleri hizmeti</p> <ul style="list-style-type: none"> • Personel Terfi-İzin-Ücret-Maaş İşlemleri • Hizmet Birleştirme işlemleri • Personel işleri • Doğum- ölüm vb. yardım evrakları düzenlenmesi • HİTAP işlemleri
<p>3- Spor Etkinlikleri</p> <ul style="list-style-type: none"> • Futbol • Atletizm • Voleybol • Basketbol vb... • Badminton • Geleneksel Çocuk Oyunları 	<p>3- Büro İşleri hizmeti</p> <ul style="list-style-type: none"> • Ayniyat, Demirbaş, Vb. İşlemleri • Satın Alma İşlemleri • Muayene ve Teslim Alma İşlemleri • Resmi yazışma işlemleri • Arşiv hizmetleri • Halkla ilişkiler • Planlama • Koordinasyon • Stratejik planın uygulanması • Donanım ve Teknoloji • Disiplin ve Sicil İşlemleri • Denetim • Okul Gelişimine Ait Görev ve Hizmetler • Tif-Tefbis işlemleri
FAALİYET ALANI: ÖĞRETİM	FAALİYET ALANI: VELİ EĞİTİMİ
<p>1 Müfredatın işlenmesi</p> <ul style="list-style-type: none"> • Derslik sistemi ile her türlü dersin yaparak yaşayarak öğretimi • Kütüphanenin etkin kullanımı • Bilgi teknoloji donanımlarının sınıflarda yaygınlaştırılarak etkin kullanımını sağlamak • Yetiştirme Kurslarının açılması ve değerlendirilmesi 	<ul style="list-style-type: none"> • Rehberlik servisinde Eğitici Kurslar Düzenlenmesi • Veli rehberlik faaliyetleri(Seminerler) • Velilere yönelik sosyal faaliyetler
<p>2 Kurslar</p> <ul style="list-style-type: none"> • Yetiştirme • Hazırlama • Etüt 	<p>FAALİYET ALANI: Kurslara katılımın sağlanması Kurs sürecinin ve sonucunun değerlendirilmesi</p>
<p>3 Proje çalışmaları</p> <ul style="list-style-type: none"> • AB Projeleri • Sosyal Projeler • Fen Projeleri • Okul özgün proje çalışmaları • Mahalli ve ulusal projelere etkin katılım sağlamak 	<p>Farklı proje ve etkinliklerle okul ortamının geliştirilmesi Akıl Oyunları Turnuvası</p>

Ürün-Hizmet Listesi

Öğrenci kayıt, kabul ve devam işleri	Eğitim hizmetleri
Öğrenci başarısının değerlendirilmesi	Öğretim hizmetleri
Sınıf geçme işleri	
Öğrenim belgesi düzenleme işleri	
Personel işleri	Sosyal, kültürel ve sportif etkinlikler
Öğrenci davranışlarının değerlendirilmesi	
Öğrenci sağlığı ve güvenliği	
Okul çevre ilişkileri	
Rehberlik	

Okulumuzda öğrencilerimizin kayıt, nakil, devam-devamsızlık, not, öğrenim belgesi düzenleme işlemleri e-okul yönetim bilgi sistemi üzerinden yapılmaktadır.

Öğretmenlerimizin özlük, derece-kademe, terfi, hizmet içi eğitim, maaş ve ek ders işlemleri MEBBİS ve KBS sistemleri üzerinden yapılmaktadır. Okulumuzun mali işlemleri ilgili yönetmeliklere uygun olarak yapılmaktadır.

Okulumuzun rehberlik anlayışı sadece öğrenci odaklı değildir. Sınıf öğretmenlerimiz öğrenci ve velilere yönelik seminerler düzenlemekte, çeşitli anket ve envanterler uygulamaktadır. Düzenli olarak veli görüşmeleri yapılmaktadır.. Okulumuzda davranış problemi gözlemlenen sınıf ve öğrenciler güdülenerek olumlu davranış kazanmalarını sağlamak amaçlanmaktadır.

2.6 Paydaş Analizi

PAYDAŞ ANALİZİ ÇALIŞMA SÜRECİ

Şehit Metin Arslan İlkokulu Stratejik Planlama Ekibi olarak planımızın hazırlanması aşamasında katılımcı bir yapı oluşturmak için ilgili tarafların görüşlerinin alınması ve plana dahil edilmesi gerekli görülmüş ve bu amaçla paydaş analizi çalışması yapılmıştır. Ekibimiz tarafından iç ve dış paydaşlar belirlenmiş, bunların önceliklerinin tespiti yapılmıştır.

Paydaş görüş ve beklentileri SWOT (GZFT) Analizi Formu, Çalışan Memnuniyeti Anketi, Öğrenci Memnuniyeti Anketi, Veli Anketi Formu kullanılmaktadır. Aynı zamanda öğretmenler kurulu toplantıları, Zümre toplantıları gibi toplantılarla görüş ve beklentiler tutanakla tespit edilmekte Okulumuz bünyesinde değerlendirilmektedir.

Milli Eğitim Bakanlığı, İl Millî Eğitim Müdürlüğü, Okullar, Yöneticiler, Öğretmenler, Özel Öğretim Kurumları, Öğrenciler, Okul aile birlikleri, Memur ve Hizmetli, Belediye, İl Sağlık Müdürlüğü, Meslek odaları, Sendikalar, Vakıflar, Muhtarlıklar, Tarım İl Müdürlüğü, Sivil Savunma İl Müdürlüğü, Türk Telekom İl Müdürlüğü, Medya...vb.

Paydaş Analizi ve Sınıflamasında Kullanılan Kavramlara İlişkin Açıklamalar:

Paydaş: Kurumun gerçekleştirdiği faaliyetlerden etkilenen taraflardır. Paydaşlar şu başlıklarda ele alınmaktadır.

Lider: Kurumda herhangi bir kademede görev alan çalışanlar içerisinde liderlik özellikleri olan kişilerdir.

Çalışan : Kurum çalışanlarıdır. **Müşteri:** Ürün, hizmet veya süreçten etkilenen veya satın alıp kullanan herkeştir. İki çeşit müşteri vardır. Dış müşteriler; hizmet veren kuruma mensup olmayan, ancak ürün/hizmetten yararlanan veya ondan etkilenenlerdir. İç müşteriler; kurumda çalışanlardır. **Temel Ortak:** Kurumun faaliyetlerini gerçekleştirmek üzere kendi seçimine bağlı olmaksızın zorunlu olarak kurulmuş olan ortaklıklardır.(yapısal bağlılık gibi) **Stratejik Ortak:** Kurumun faaliyetlerini gerçekleştirmek üzere kendi seçimi üzerine kurduğu ortaklıklardır. **Tedarikçi:** Kurumun faaliyetlerini gerçekleştiren ihtiyaç duyduğu kaynakları temin eden kurum/kuruluşlardır. **Ürün/Hizmet:** Herhangi bir hizmet/üretim sürecinin çıktısıdır.

TABLO (PAYDAŞ ANALİZİ)

PAYDAŞ ANALİZİ								
PAYDAŞIN ADI	PAYDAŞ TÜRÜ	NEDEN PAYDAŞ	HEDEF KİTLE / VARLIANCI	TEMEL ORTAK	STRATEJİK ORTAK	ÇALIŞAN	TEDARİKÇİ	Önem derecesi
								1. Önemli 2. Önemli
Milli Eğitim Bakanlığı	Dış Paydaş	MEB politika üretir, genel bütçe merkezden gelir, Hesap verilen mercidir.		√			√	1
Valilik ve Kaymakamlık	Dış Paydaş	Kurumumuzun üstü konumunda olup, hesap verilecek mercidir.		√				1
İl Milli Eğitim Müdürlüğü	Dış Paydaş	Müdürlüğüne bağlı okul ve kurumları belli bir plan dâhilinde yönetmek ve denetlemek, inceleme ve soruşturma işlerini yürütmek.	√	√				1
Okullar	Dış Paydaş	İlk ve Ortaokullar tedarikçi konumundadır. Ortaöğretimler stratejik ortağımızdır.	√	√	√		√	1
Yönetici ve Öğretmenler	İç Paydaş	Hizmet veren personeldir.	√	√	√	√		1
Özel Öğretim Kurumları	Dış Paydaş	Eğitim öğretim hizmetlerinde tamamlayıcı unsurdur.	√		√			2
Öğrenciler	İç Paydaş	Hizmetin sunulduğu paydaşlardır. İç ve dış paydaş kabul edilebileceği gibi iç paydaş görülmesi daha uygundur.	√	√	√			1
Okul Aile Birlikleri	İç Paydaş	Okulun eğitim öğretim ortamları ve imkânlarının zenginleştirilmesi için çalışır.		√	√	√	√	1
Memur ve Hizmetliler	İç Paydaş	Görevli personeldir.		√	√	√		1
Belediye	Dış Paydaş	Çevre düzenlemesi altyapıyı hazırlar.	√		√		√	2
İlçe Toplum Sağlığı Merkezi	Dış Paydaş	Sağlık taramaları yapar ve koruyucu sağlık önlemleri alır.		√				2
Meslek odaları	Dış Paydaş	Yaygın ve mesleki eğitim hizmetlerini yapar.			√			2
Sendikalar	Dış Paydaş	Personel örgütlenmesi yapar.			√	√		2
Vakıflar	Dış Paydaş	Okul öncesi ve yaygın eğitim çalışmalarında destek sunar.			√			2
Muhtarlıklar	Dış Paydaş	Halk ile iletişimi gerçekleştirir.	√		√		√	2
Tarım İlçe Müdürlüğü	Dış Paydaş	Yaygın eğitime yönelik çalışmalar yapar.	√		√			2
Sivil Savunma İl Müdürlüğü	Dış Paydaş	Sivil savunma hizmetleri yürütür.			√			2
Türk Telekom İl Müdürlüğü	Dış Paydaş	Haberleşme ve iletişim eksikliklerini giderir.			√		√	2
Medya	Dış Paydaş	Yazılı, sözlü ve görsel yayın yapar.	√		√			2

TABLO (PAYDAŞ LİSTESİ)

PAYDAŞ LİSTESİ								
Paydaşlar	Kurum İçi-Dışı		Paydaş Türü					
	İç Paydaş	Dış Paydaş	Lider	Çalışanlar	Hedef Kitle	Temel Ortak	Stratejik Ortak	Tedarikçi
Yöneticilerimiz	√		√	√				
Öğretmen	√		√	√				
Öğrenci	√				√			
Veli	√				√		0	0
Okul Aile Birliği	√				√	√	√	
Memur ve Hizmetliler	√			√				
Resmi Okullarımız / Kurumlarımız		√				√		
Özel - Okullarımız / Kurumlarımız		√				√		
Karabük Valiliği		√				√		
Belediye Başkanlığı		√					√	
Bölge İdare Mahkemesi Başkanlığı		√					√	
İl Kuvvet Komutanlıkları		√					0	
İl Emniyet Müdürlüğü		√					0	
Semt Karakolu		√				√	√	
İlçe Milli Eğitim Müdürlüğü		√				√		
Belediye Başkanlığı		√					√	√
Mal Müdürlüğü		√					√	
Üniversiteler		√			0		√	0
Aile Politikalar Md.lüğü		√			0		√	0
Ulusal Ajans		√					√	√
Medya		√					0	
Eğitim Sendikaları		√					0	
Türkiye İstatistik Kurumu Bölge Müdürlüğü		√					0	0
Bayındırlık ve İskân İl Müdürlüğü		√					0	
İl Sağlık Müdürlüğü		√					0	0
Toplum Sağlığı Merkezi		√					√	
Semt Kliniği		√					√	
Tarım İl Müdürlüğü		√					0	0
İl Kültür ve Turizm Müdürlüğü		√					√	
Çevre ve Orman İl Müdürlüğü		√					0	
Türk Telekom Bölge Müdürlüğü		√						√
Meteoroloji Bölge Müdürlüğü		√					0	
Sivil Toplum Kuruluşları (Vakıf - Dernek)		√					0	0
Kantin İşleticileri		√					√	√
Servis İşleticileri		√					√	√
Özel Sektör		√			0		0	0
O: Bazı Paydaşlar, bir kısmı ile ilişki vardır.								
V: Paydaşların tamamı								

TABLO (PAYDAŞ ÖNEM MATRİSİ)

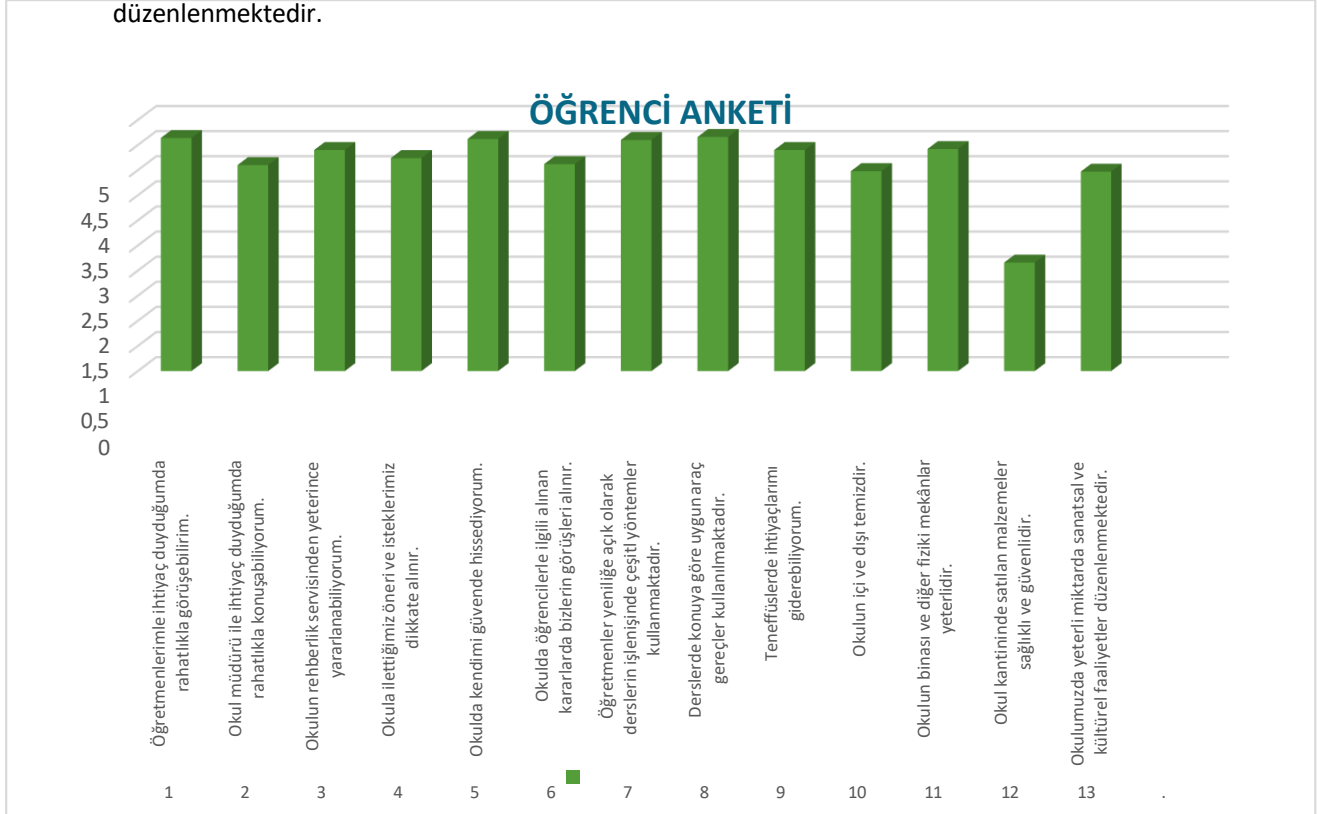
PAYDAŞ ÖNEM ETKİ MATRİSİ				
PAYDAŞIN ADI	Önem		Etki	
	Önemli	Önemsiz	Güçlü	Zayıf
Milli Eğitim Bakanlığı	√		Birlikte çalış	
Karabük Valiliği	√		Birlikte çalış	
İl Milli Eğitim Müdürlüğü	√		Birlikte çalış	
Okullar		√		İzle
Yöneticiler	√		Çalışmalara dâhil et	
Öğretmenler	√		Çalışmalara dâhil et	
Öğrenciler	√		Çalışmalara dâhil et	
Özel Öğretim Kurumları		√		İzle
Okul Aile Birlikleri	√		Çalışmalara dâhil et	
Memur ve Hizmetliler	√		Çalışmalara dâhil et	
Belediye		√	Bilgilendir	
İl Sağlık Müdürlüğü		√		İzle
Meslek odaları		√	Bilgilendir	
Sendikalar		√		İzle
Vakıflar		√		İzle
Muhtarlıklar		√		İzle
Tarım İl Müdürlüğü		√		İzle
Sivil Savunma İl Müdürlüğü		√		İzle
Türk Telekom İl Müdürlüğü		√		İzle

PAYDAŞ STRATEJİSİ

Bilgilendir - Birlikte Çalış	Kapasiteyi geliştir, çıkarlarını gözet
<ul style="list-style-type: none">▪ Öğrenciler▪ Öğretmenler▪ Okul Aile Birliği▪ İl Milli Eğitim Müdürlüğü▪ Valilik▪ Okullar▪ Memur ve Hizmetliler	<ul style="list-style-type: none">▪ Ulusal Ajans▪ Milli Eğitim Bakanlığı▪ Belediye▪ Sendikalar
Etkilerini gider, kendini savun Bilgilendir - Gözet	İzle veya gözet
<ul style="list-style-type: none">▪ Defterdarlık Müdürlüğü▪ Özel Eğitim Kurumları,▪ İl Sağlık Müdürlüğü▪ Meslek Odaları	<ul style="list-style-type: none">▪ Muhtarlıklar▪ Tarım İl Müdürlüğü

Öğrenci Anketi Sonuçları:

Sıra No	MADDELER (Ankete Katılan 205 Öğrenci)	KATILMA DERECESESİ				
		Kesinlikle Katılıyorum	Katılıyorum	Kararsızım	Kısmen Katılıyorum	Katılmıyorum
		5	4	3	2	1
1	Öğretmenlerimle ihtiyaç duyduğumda rahatlıkla görüşebilirim.					
2	Okul müdürü ile ihtiyaç duyduğumda rahatlıkla konuşabiliyorum.					
3	Okulun rehberlik servisinden yeterince yararlanabiliyorum.					
4	Okula ilettiğimiz öneri ve isteklerimiz dikkate alınır.					
5	Okulda kendimi güvende hissediyorum.					
6	Okulda öğrencilerle ilgili alınan kararlarda bizlerin görüşleri alınır.					
7	Öğretmenler yeniliğe açık olarak derslerin işlenişinde çeşitli yöntemler kullanmaktadır.					
8	Derslerde konuya göre uygun araç gereçler kullanılmaktadır.					
9	Teneffüslerde ihtiyaçlarımı giderebiliyorum.					
10	Okulun içi ve dışı temizdir.					
11	Okulun binası ve diğer fiziki mekânlar yeterlidir.					
12	Okul kantininde satılan malzemeler sağlıklı ve güvenlidir.					
13	Okulumuzda yeterli miktarda sanatsal ve kültürel faaliyetler düzenlenmektedir.					

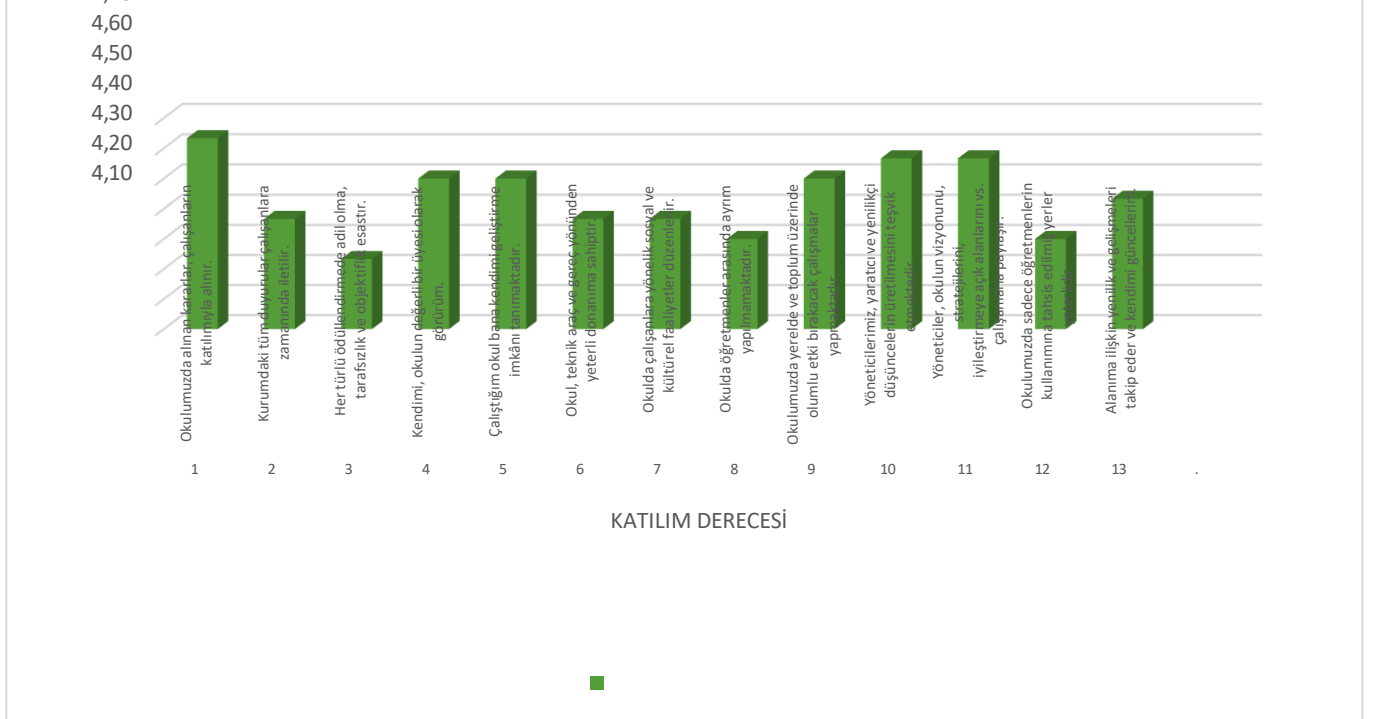


KATILIM DERECESESİ

Öğretmen Anketi Sonuçları:

KATILMA DERESESİ

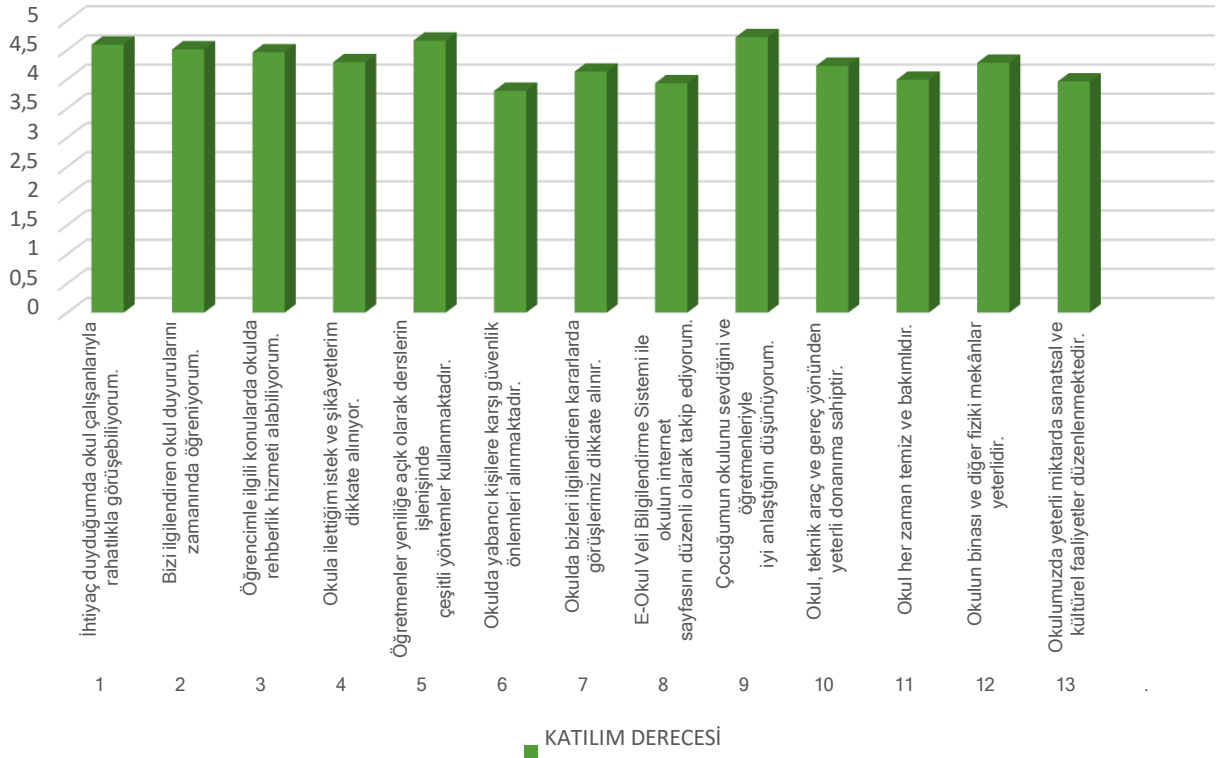
Sıra No	MADELER (Ankete Katılan 12 Öğretmen)	KATILMA DERESESİ				
		Kesinlikle Katılıyorum	Katılıyorum	Kararsızım	Kısmen Katılıyorum	Katılmıyorum
		5	4	3	2	1
1	Okulumuzda alınan kararlar, çalışanların katılımıyla alınır.					
2	Kurumdaki tüm duyurular çalışanlara zamanında iletilir.					
3	Her türlü ödüllendirmede adil olma, tarafsızlık ve objektiflik esastır.					
4	Kendimi, okulun değerli bir üyesi olarak görürüm.					
5	Çalıştığım okul bana kendimi geliştirme imkânı tanımaktadır.					
6	Okul, teknik araç ve gereç yönünden yeterli donanımına sahiptir.					
7	Okulda çalışanlara yönelik sosyal ve kültürel faaliyetler düzenlenir.					
8	Okulda öğretmenler arasında ayırım yapılmamaktadır.					
9	Okulumuzda yerelde ve toplum üzerinde olumlu etki bırakacak çalışmalar yapmaktadır.					
10	Yöneticilerimiz, yaratıcı ve yenilikçi düşüncelerin üretilmesini teşvik etmektedir.					
11	Yöneticiler, okulun vizyonunu, stratejilerini, iyileştirmeye açık alanlarını vs. çalışanlarla paylaşır.					
12	Okulumuzda sadece öğretmenlerin kullanımına tahsis edilmiş yerler yeterlidir.					
13	Alanıma ilişkin yenilik ve gelişmeleri takip eder ve kendimi güncellerim.					
ÖĞRETMEN ANKETİ						
	4,80					
	4,70					



Veli Anketi Sonuçları:

Sıra No	MADELER (Ankete Katılan 205 Veli)	KATILMA DERECEŚİ				
		Kesinlikle Katılıyorum	Katılıyorum	Kararsızım	Kısmen Katılıyorum	Katılmıyorum
		5	4	3	2	1
1	İhtiyaç duyduğumda okul çalışanlarıyla rahatlıkla görüşebiliyorum.					
2	Bizi ilgilendiren okul duyurularını zamanında öğreniyorum.					
3	Öğrencimle ilgili konularda okulda rehberlik hizmeti alabiliyorum.					
4	Okula ilettiğim istek ve şikâyetlerim dikkate alınıyor.					
5	Öğretmenler yeniliğe açık olarak derslerin işlenişinde çeşitli yöntemler kullanmaktadır.					
6	Okulda yabancı kişilere karşı güvenlik önlemleri alınmaktadır.					
7	Okulda bizi ilgilendiren kararlarda görüşlerimiz dikkate alınır.					
8	E-Okul Veli Bilgilendirme Sistemi ile okulun internet sayfasını düzenli olarak takip ediyorum.					
9	Çocuğumun okulunu sevdiğini ve öğretmenleriyle iyi anlaşmış olduğunu düşünüyorum.					
10	Okul, teknik araç ve gereç yönünden yeterli donanıma sahiptir.					
11	Okul her zaman temiz ve bakımlıdır.					
12	Okulun binası ve diğer fiziki mekânlar yeterlidir.					
13	Okulumuzda yeterli miktarda sanatsal ve kültürel faaliyetler düzenlenmektedir.					

VELİ ANKETİ



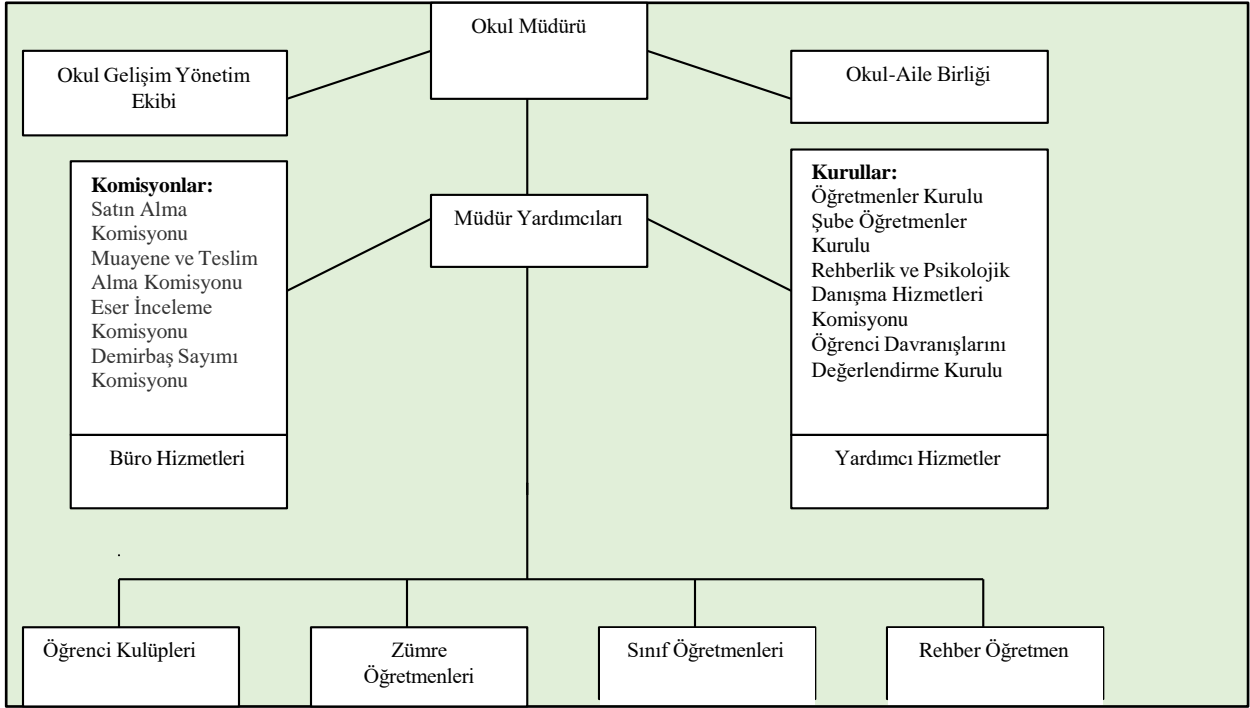
Kuruluş içi analiz; insan kaynaklarının yetkinlik düzeyi, kurum kültürü, teknoloji ve bilişim altyapısı, fiziki ve mali kaynaklara ilişkin analizlerin yapılarak okul/kurumun mevcut kapasitesinin değerlendirilmesidir. Ayrıca, bu bölümde okul/kurumun teşkilat şemasına da yer verilir.

Etkili bir okul/kurum içi analiz süreci; okul/kurumun kaynaklarını, varlıklarını, özelliklerini, yeterliliklerini, yeteneklerini, fırsat alanlarını ve başarısızlıklarını belirlemek için okul/kurumun içinde etkileşime giren tüm bileşenlerinin değerlendirildiği bir süreçtir. Okul/kurum içi analiz sürecinde yararlanılabilecek farklı araçlar vardır. Her bir aracın analiz sürecinin bir diğlisi olarak sunacağı katkı değerlidir. Örneğin, insan kaynakları verileri eğitim planlaması ya da iş değerlendirmeleri gibi alanlarda yapılacak analizlere katkı sağlayacaktır. Ne kadar fazla araçtan faydalanılırsa okul/kurumun durumuna dair o kadar net bir tablo çizilmiş olacaktır. Okul/kurumların okul/kurum içi analiz sürecinde kullanabilecekleri araçlar, içerikleri ve nasıl erişim sağlayabileceklerine dair bilgiler Tablo 4'te verilmiştir.

Okul/Kurum İçi	Analiz İçerik Tablosu
Öğrenci sayıları	Sınıf kademeleri, meslek alan dalları, kaynaştırma öğrencileri, yabancı uyruklu öğrenciler gibi demografik özelliklere dair detaylı sınıflandırmaları kapsamalıdır. e-Okul kayıtları kullanılarak hazırlanabilir.
Akademik başarı verileri	e-Okul kayıtları kullanılarak erişim sağlanabilir.
Sosyal-kültürel-bilimsel ve sportif başarı verileri	Belirtilen alanlarda yarışma ödülleri ya da lisansları olan öğrencilere dair sayısal verileri kapsamalıdır.
Öğrenme stilleri envanteri	Okul rehberlik servisi tarafından uygulanmaktadır. Devam-devamsızlık verileri e-Okul kayıtları kullanılarak erişim sağlanabilir. Aynı
Devam-devamsızlık verileri	e-Okul kayıtları kullanılarak erişim sağlanabilir. Aynı zamanda okul rehberlik servisi tarafından devamsızlık nedenleri anketi uygulanarak detaylı bir analiz gerçekleştirilmesi önerilmektedir.
Okul disiplinini etkileyen faktörler anketi	Okul rehberlik servisi tarafından uygulanmaktadır.
İnsan kaynakları verileri	İdareci, öğretmen ve destek personeline dair sayısal veriler, lisans ya da yüksek lisans programlarından mezuniyet durumlarını da kapsamalıdır.
Öğretmenlerin hizmet içi eğitime katılma oranları	MEBBİS verileri kullanılarak erişim sağlanabilir.
Öğrenme ortamı verileri	Okulun fiziki yapısına (ana ve ek binalar, kapalı spor salonu vb.) ve öğrenme ortamlarına (sınıf sayısı, laboratuvar ve kütüphane vb.) dair verileri içermelidir.
Okul/kurum ortamını değerlendirme anketi	Okul rehberlik servisi tarafından uygulanmaktadır.

2.7.1 Teşkilat Yapısı

TABLO (TEŞKİLAT ŞEMASI)



TABLO (OKULDA OLUŞTURULAN BİRİMLER)

Görevler	Görevle İlgili bölüm, birim, kurul/komisyon	Görevle İlgili işbirliği(paydaşlar)	Hedef Kitle
Okul ve aile iş birliğini sağlamak, okula maddi kaynak oluşturmak	Okul Aile Birliği	Okul yönetimi, öğretmen ve diğer çalışanlar	Öğrenci
Eğitim-öğretimin planlanması ve yönetim ile ilgili en üst karar alma organı	Öğretmenler Kurulu	Okul Yönetimi, Öğretmenler	Öğrenci
Satın alma ile ilgili işlemler	Satın Alma Komisyonu	Okul Yönetimi	-
Öğrenci sosyal ve kişilik hizmetlerinin planlanması ve geliştirilmesi	Psikolojik Danışma ve Rehberlik Hizmetleri Yürütme Komisyonu	Rehberlik Servisi, Sınıf Rehber Öğretmenleri, Okul Yönetimi	Öğrenci
Sosyal etkinliklerin planlanması ve uygulanması	Sosyal Etkinlikler Kurulu	Okul Yönetimi, Okul Aile Birliği	Öğrenci
Paylaşım ve iş birliğine dayalı yönetim anlayışıyla eğitim-öğretimin niteliğini ve öğrenci başarısını artırmak, okulun fizikî ve insan kaynaklarını geliştirmek, öğrenci merkezli eğitim yapmak, eğitimde planlı ve sürekli gelişim sağlamak	Okul Gelişim Yönetim Ekibi	Okul Yönetimi, Öğretmenler, Veliler	Öğrenci

2.7.2. İnsan Kaynakları

Okulumuzun insan kaynakları yönetime ilişkin temel politika ve stratejileri Milli Eğitim Bakanlığının politika ve stratejisine uyumlu olarak "çalışanların yönetimi süreci" kapsamında yürütülmektedir. İnsan kaynaklarına ilişkin politika ve stratejiler okulumuzun kilit süreçleri ile uyum içerisindedir. Okulumuzun kilit süreçleri Okul Gelişim Yönetim Ekibinde "eğitim-öğretim süreci", "okul-veli ve öğrenci işbirliği süreci" olarak belirlenmiştir. Okulumuzda işe alma, işten çıkarma ve ücretlendirme ile ilgili konular Milli Eğitim Bakanlığı kanun ve yönetmeliklerine uygun olarak yapılmaktadır. Bunun dışında destek personel alımı, mesleki yetkinlikleri ve yapılan işin niteliğine uygunluğu dikkate alınarak, belirtilen yasa ve yönetmelikleri kapsayan şartlarda okul idaresi ve Okul Aile Birliği tarafından yapılmaktadır.

Kanun ve yönetmeliklerde belirtilen ders saati sayısına ve norm kadro esasına göre insan kaynakları planlaması yapılmaktadır.

Çalışanın işten ayrılması (emekli olma, yer değiştirme) durumunda, yerine atama Milli Eğitim Bakanlığı prosedürleri doğrultusunda yapılmaktadır. Çalışanların kısa süreli (rapor, izin vb.) ayrılmaları durumunda ise dersin boş geçmemesi için gerekli planlama yapılmaktadır. Yönetici veya dersi boş olan öğretmenler derslere girmektedir.

İnsan kaynaklarına ilişkin politika ve stratejiler belirlenirken çalışanlar bu sürece dâhil edilmekte ve bu stratejiler her yıl Okul Gelişim Yönetim Ekibi tarafından güncellenmektedir

Kaliteli ve çağdaş eğitim politikamızın amacı evrensel düşüncelere sahip, yaratıcı, demokratik, insan haklarına saygılı, yeniliklere açık, katılımcı ve çağdaş bireyler yetiştirmektir.

Okul yöneticilerimiz, çalışanların ekip halinde çalışmalarının etkili halde gerçekleşmesini, özverili, uyumlu ekipler oluşturarak, onlara her konuda yardımcı ve önder olarak, okulun imkânlarını sunarak, çalışanları yüreklendirip zamanında ödüllendirerek sağlamaktadırlar.

Okulumuz çalışanlarının grup dayanışmasını sağlamak için yılda bir kez piknik, en az bir kere çalışanların katılımıyla yemekler düzenlenmektedir.

Okulumuzda eğitim-öğretim kalitesi yüksek, kendi alanlarında yetkin öğretmen kadrosu bulunmaktadır. Çalışanlar Milli Eğitim Bakanlığı mevzuatındaki değişikliklere göre bilgilendirilmekte, öğretmenlere yapılan anketlerde ihtiyaç duyulan konularla ilgili programlar Milli Eğitim Müdürlüğü ile işbirliğine gidilip hizmet içi eğitim planları yapılmaktadır. Misyon ve vizyonumuzdaki değerlere ulaşmak için çağdaş eğitim anlayışı ve çağdaş eğitim kalitesinde eğitim yapabilmek amacıyla çalışanlara kurumumuz örgüt kültürüne uygun, hizmet içi eğitimleri verilmektedir. Öğretmenlerimizin bireysel düzeyde ilgi ve yetenekleri doğrultusunda ders dışı etkinlikler, sosyal kulüpler, ders dağıtım çizelgeleri planlanmaktadır. Ekip düzeyinde ise örgüt kültürünü yansıtmak, bireysel farklılıklara önem vermek ve takım ruhuna sahip olmak ilkelerimizle hareket eden, birbirleri ile işbirliğine açık öğretmenlerimiz tarafından öğrenme olanakları oluşturulmakta ve katılıma özendirilmektedir. Öğrenme faaliyetlerine ilişkin bilgiler çeşitli ortamlardan elde edilmektedir. Çalışanların kendilerini geliştirmeleri amacıyla öğrenme faaliyetleri desteklenmekte ve seminer, toplantı, eğitim vb. katılmaları sağlanmaktadır.

ÇALIŞANLARIN GÖREV DAĞILIMI

Okul Müdürü;

1. Kanun, tüzük, yönetmelik, yönerge, program ve emirlere uygun olarak görevlerini yürütmeye,
2. Okulu düzene koyar, Denetler.
3. Okulun amaçlarına uygun olarak yönetilmesinden, değerlendirilmesinden ve geliştirmesinden sorumludur.
4. Okul müdürü, görev tanımında belirtilen diğer görevleri de yapar.

Müdür Yardımcıları

1. Okulun her türlü eğitim-öğretim, yönetim, öğrenci, personel, tahakkuk, ayniyat, yazışma, sosyal etkinlikler, yatılılık, bursluluk, güvenlik, beslenme, bakım, nöbet, koruma, temizlik, düzen, halkla ilişkiler gibi işleriyle ilgili olarak okul müdürü tarafından verilen görevleri yapar.
2. Müdür yardımcıları, görev tanımında belirtilen diğer görevleri de yapar.

Öğretmen

1. İlköğretim okullarında dersler sınıf veya branş öğretmenleri tarafından okutulur.
2. Öğretmenler, kendilerine verilen sınıfın veya şubenin derslerini, programda belirtilen esaslara göre plânlamak, okutmak, bunlarla ilgili uygulama ve deneyleri yapmak, ders dışında okulun eğitim-öğretim ve yönetim işlerine etkin bir biçimde katılmak ve bu konularda kanun, yönetmelik ve emirlerde belirtilen görevleri yerine getirmekle yükümlüdürler.
3. Sınıf öğretmenleri, okuttukları sınıfı bir üst sınıfta da okuturlar.
4. İlköğretim okullarının 4'üncü ve 5'inci sınıflarında özel bilgi, beceri ve yetenek isteyen; beden eğitimi, müzik, görsel sanatlar, din kültürü ve ahlâk bilgisi, yabancı dil ve bilgisayar dersleri branş öğretmenlerince okutulur.
5. Derslerini branş öğretmeni okutan sınıf öğretmeni, bu ders saatlerinde yönetimce verilen eğitim-öğretim görevlerini yapar.
6. Okulun bina ve tesisleri ile öğrenci mevcudu, yatılı-gündüzlü, normal veya ikili öğretim gibi durumları göz önünde bulundurularak okul müdürlüğüne düzenlenen nöbet çizelgesine göre öğretmenlerin, normal öğretim yapan okullarda gün süresince, ikili öğretim yapan okullarda ise kendi devresinde nöbet tutmaları sağlanır.
7. Yönetici ve öğretmenler; Resmî Gazete, Tebliğler Dergisi, genelge ve duyurulardan elektronik ortamda yayımlananları Bakanlığın web sayfasından takip eder.
8. Elektronik ortamda yayımlanmayanları ise okur, ilgili yeri imzalar ve uygularlar.
9. Öğretmenler dersleri ile ilgili araç-gereç, laboratuvar ve işliklerdeki eşyayı, okul kütüphanesindeki kitapları korur ve iyi kullanılmasını sağlarlar.

Yönetim İşleri ve Büro Memuru

1. Müdür veya müdür yardımcıları tarafından kendilerine verilen yazı ve büro işlerini yaparlar.
2. Gelen ve giden yazılarla ilgili dosya ve defterleri tutar, yazılanların asıl veya örneklerini dosyalar ve saklar, gerekenlere cevap hazırlarlar.
3. Memurlar, teslim edilen gizli ya da şahıslarla ilgili yazıların saklanmasından ve gizli tutulmasından sorumludurlar.
4. Öğretmen, memur ve hizmetlilerin özlük dosyalarını tutar ve bunlarla ilgili değişiklikleri günü gününe işlerler.
5. Arşiv işlerini düzenlerler.
6. Müdürün vereceği hizmete yönelik diğer görevleri de yaparlar.

Yardımcı Hizmetler Personeli

1. Yardımcı hizmetler sınıfı personeli, okul yönetimince yapılacak plânlama ve iş bölümüne göre her türlü yazı ve dosyayı dağıtmak ve toplamak,
2. Başvuru sahiplerini karşılamak ve yol göstermek,
3. Hizmet yerlerini temizlemek, Aydınlatmak ve ısıtma yerlerinde çalışmak,
4. Okula getirilen ve çıkarılan her türlü araç-gereç ve malzeme ile eşyayı taşıma ve yerleştirme işlerini yapmakla yükümlüdürler.

Çalışan Bilgileri

Çalışan Bilgileri Tablosu

Unvan	Erkek	Kadın	Toplam
Okul Müdürü ve Müdür Yardımcısı	2	0	2
Sınıf Öğretmeni	4	10	14
Branş Öğretmeni	0	1	1
Rehber Öğretmen	1	0	1
Yardımcı Personel	1	0	1
Memur	0	1	1
TYP Personeli	0	4	4
Toplam Çalışan Sayıları	9	16	25

Okulumuz Bina ve Alanları

Okulumuzun binası ile açık ve kapalı alanlarına ilişkin temel bilgiler altta yer almaktadır.

Okul Yerleşkesine İlişkin Bilgiler

Okul Bölümleri		Özel Alanlar	Var	Yok
Okul Kat Sayısı (-1. Kat Hariç)	2	Çok Amaçlı Salon	√	
Derslik Sayısı	16	Çok Amaçlı Saha	√	
Derslik Alanları (m2)	560 m2	Kütüphane	√	
Kullanılan Derslik Sayısı	16	Fen Laboratuvarı	√	
Şube Sayısı	14	Bilgisayar Laboratuvarı		√
İdari Odaların Alanı (m2)	25 m2	İş Atölyesi		√
Öğretmenler Odası (m2)	35 m2	Beceri Atölyesi	√	
Okul Oturma Alanı (m2)	1022,59 m2	Pansiyon		√
Okul Bahçesi ve Tüm (Açık Alan)(m2)	9815 m2	Etkinlik Sahnesi	√	
Okul Kapalı Alan (m2)	4334 m2	Müzik Sınıfı	√	
Sanatsal, bilimsel ve sportif amaçlı toplam alan (m ²)	998 m2	Spor Sınıfı	√	
Kantin (m2)	36 m2	Akıl ve Zeka Oyunları Sınıfı	√	
Tuvalet Sayısı	8			
Diğer (.....)	---			

Sınıf ve Öğrenci Bilgileri

SINIFI	Kız	Erkek	Toplam
1 - A	14	18	32
1 - B	15	16	31
1 - C	14	17	31
2 - A	20	15	35
2 - B	17	16	33
2 - C	18	17	35
2 - D	19	17	36
3 - A	15	16	31
3 - B	16	12	28
3 - C	10	13	23
3 - D	17	10	27
4 - A	12	15	27
4 - B	12	14	26
4 - C	16	12	28
GENEL TOPLAM			: 423

İdari Personelin Hizmet Süresine İlişkin Bilgiler

Hizmet Süreleri	2024 Yılı İtibarıyla	
	Kişi Sayısı	%
1-4 Yıl		
5-6 Yıl		
7-10 Yıl		
10.....Üzeri	2	100

Okul/Kurumda Oluşan Yönetici Sirkülasyonu Oranı

	Yıl İçerisinde Okul/Kurumdan Ayrılan Yönetici Sayısı			Yıl İçerisinde Okul/Kurumda Göreve Başlayan Yönetici Sayısı		
	2021	2022	2023	2021	2022	2023
TOPLAM	0	0	2	0	0	2

Öğretmenlerin Hizmet Süreleri (2024 Yılı İtibarıyla)

Hizmet Süreleri	Branşı	Kadın	Erkek	Hizmet Yılı	Toplam
1-3 Yıl					
4-6 Yıl					
7-10 Yıl	Sınıf Öğretmeni	1		7	1
11-15 Yıl	İngilizce Öğretmeni	1		13	3
	Rehber Öğretmeni		1	12	
	Sınıf Öğretmeni		1	14	
16-20	Sınıf Öğretmeni	1		17	1
20 ve üzeri	Sınıf Öğretmeni	5	8	21,27,33,34, 36,37,39	13

Okul/kurum Rehberlik Hizmetleri

Mevcut Kapasite				Mevcut Kapasite Kullanımı ve Performans					
Psikolojik Danışman Norm Sayısı	Görev Yapan Psikolojik Danışman Sayısı	İhtiyaç Duyulan Psikolojik Danışman Sayısı	Görüşme Odası Sayısı	Danışmanlık Hizmeti Alan			Rehberlik Hizmetleri İle İlgili Düzenlenen Eğitim/Paylaşım Toplantısı vb. Faaliyet Sayısı		
				Öğrenci Sayısı	Öğretmen Sayısı	Veli Sayısı	Öğretmenlere Yönelik	Öğrencilere Yönelik	Velilere Yönelik
1	1	0	1	52	16	83	4	15	5

Kurumda Gerçekleşen Öğretmen Sirkülasyonunun Oranı

	Yıl İçerisinde Kurumdan Ayrılan Öğretmen Sayısı			Yıl İçerisinde Kurumda Göreve Başlayan Öğretmen Sayısı		
	2021	2022	2023	2021	2022	2023
TOPLAM	1	1	0	0	1	0

2.7.3. Teknolojik Düzey

Donanım ve Teknolojik Kaynaklarımız

Okulumuzda bilgiyi üretmek için eğitim teknolojilerinden yoğun olarak yararlanılmaktadır. Okulumuz eğitimde kalıcı öğrenmenin amacı ile “Bilimin ışığında, değişmeye ve gelişmeye açık olmak” ilkesinden, “Eğitim-öğretimde teknolojik alt yapının iyileştirilmesi ve yaygınlaştırılması” stratejisinden hareketle, teknolojiyi en üst düzeyde kullanmaktadır. Bu amaçla gerekli bütçe oluşturulmaktadır.

Teknolojinin önemi ve çağdaş eğitim anlayışımızdan hareketle öğretmenlerimiz, ders ortamında bilgisayar, projeksiyon makinesi, mikroskop, fotokopi makinesi, internet ve baskı makinesi vb. araç-gereçleri ihtiyaç duyduklarında kullanmaktadırlar. Okulumuz fiber net internet ile internete bağlanmaktadır. İnternet okulumuzdaki tüm bilgisayarlara ulaşmaktadır. İdarecilerimizin odalarında, Öğretmenler ve Memur odasında, Rehber Öğretmen odasında, tüm sınıflarımızda akıllı tahta, mevcuttur. Ayrıca okulumuzun internet sitesi bulunmaktadır. Okulumuzda günün şartlarına ve ekonomik koşullarına uygun olmayan araç-gereçler yenileri ile değiştirilmektedir. Açığa çıkan kullanım fazlası araçlar imkânları olmayan okullara hibe edilmektedir. Okulumuz bilgi ve bilgi birikimi kavramlarını önemseyerek öğrenci ve çalışanlarla ilgili gerekli bilgileri düzenli ve sistemli bir biçimde dosyalamaktadır.

Üst yönetimden gelen ve okul içerisinde gerekli olan bilgiler paydaşlara yazılı imza sirküleriyle, DYS üzerinden(Döküman Yönetim Sistemi) ve sözlü olarak duyurulmaktadır.

Okulumuza kayıt olan öğrenciler için hazırlanan öğrenci bilgi formları dosyalanarak e-okul yönetim bilgi sistemine kaydedilmektedir. Bu sisteme okul idaresi yetkilileri kendi görev tanımları içinde ulaşabilmekte ve bilgiler güncellenmektedir. Bu bilgilerin kaybolmaması için arşivlenmesi ve yedeklenmesi yapılmaktadır. Rehberlik ve psikolojik danışma bölümü, öğrencilerle ilgili yaptığı çalışmalarını Rehberlik Yürütme Kurulunda kurul üyeleri ile paylaşmaktadır. Paylaşılan bilgiler dikkate alınarak önlemlerle ilgili planlama yapılmakta ve arşivlenmektedir

Teknolojik kaynaklar başta olmak üzere okulumuzda bulunan çalışır durumdaki donanım malzemesine ilişkin bilgiye alttaki tabloda yer verilmiştir.

Teknolojik Kaynaklar Tablosu

Akıllı Tahta Sayısı	16	TV Sayısı	3
Taşınabilir Bilgisayar Sayısı	1	Fotokopi Makinası Sayısı	0
Projeksiyon Sayısı	1	İnternet Bağlantı Hızı	Fiber
Ses Sistemi	1	Telsiz Mikrofon	2

2.7.4. Mali Kaynaklar

Okulumuzda finansal ve fiziksel kaynakların yönetimi süreci kapsamında finansal kaynaklar yönetilmektedir. Okulumuzda finans kaynakları yıllık bütçe planına göre oluşturulmaktadır. Giderlerle ilgili düzenlemeler Okul Aile Birliği ve komisyonlar tarafından yapılmaktadır.

Okulumuz kar amacı gütmeyen bir kuruluştur. Yıllık bütçe gelirleri Okul Aile Birliğine yapılan veli bağışları, kantin, tiyatro, gezi, kermes, anasınıfı aidatlarından oluşmaktadır. Okulumuz bütçesi oluşturulurken çalışanlar bilgilendirilmektedir. Toplantılarda bireysel ve grup olarak belirlenen ihtiyaçlar okulumuz finansal kaynaklarından sağlanmaktadır.

Okul Aile Birliği çalışanları, Okul Gelişim Yönetim Ekibi ve toplantılarda birlikte olunarak bilgi birikimi aktarılmaktadır. Ayrıca tüm gelir ve giderler TEFBİS sistemine işlenmektedir.

Harcama Kalemleri

Harcama Kalemi	Çeşitleri
Onarım	Okul/kurum binası ve tesisatlarıyla ilgili her türlü küçük onarım; makine, bilgisayar, yazıcı vb. bakım giderleri
Sosyal-sportif faaliyetler	Etkinlikler ile ilgili giderler
Temizlik	Temizlik malzemeleri alımı
İletişim	Telefon, faks, internet, posta vb. giderleri
Kırtasiye	Her türlü kırtasiye ve sarf malzemesi giderleri

Norm Kadro Durumu

Sıra No	Unvan-Branşı	Norm	Mevcut	İhtiyaç	Sözleşmeli	Fazla
1	Müdür	1	1	0	0	0
2	Müdür Yardımcısı	1	1	0	0	0
3	Sınıf Öğretmenliği	14	14	0	0	0
4	İngilizce	1	1	0	0	0
5	Rehber Öğretmen	1	1	0	0	0
6	Din Kültürü	0	0	0	0	0
7	TOPLAM	18	18	0	0	0

Öğretmen/Öğrenci Durumu

ÖĞRETMEN	ÖĞRENCİ		OKUL
Toplam Sınıf öğretmeni sayısı	Öğrenci sayısı		Toplam öğrenci sayısı
	Kız	Erkek	
16	215	209	424
			30,28

2.8. Çevre Analizi (PESTLE)

Çevre analiziyle okul/kurum üzerinde etkili olan veya olabilecek politik,ekonomik,sosyo-kültürel, teknolojik, yasal çevresel dış etkenlerin tespit edilmesi amaçlanır. Dış çevreyi oluşturan unsurlar(nüfus,demografik yapı,coğrafi alan,kentsel gelişme,sosyokültürel hayat, ekonomik, sosyal, politik, kültürel durum, çevresel, teknolojik ve rekabete yönelik etkenler vb.) okul ve kurumun kontrolü dışındaki koşullara bağlı ve farklı eğilimlere sahiptir.Bu unsurlar doğrudan veya dolaylı olarak okul/kurumun faaliyet alanlarını etkilemektedir.

Bu bölümde,okul/kurumu etkileyen yada etkileyebilecek dış çevre eğilimleri ve koşulları değerlendirilir.

Bu analiz ile elde edilen veriler, GZFT analizinin “fırsatlar” ve “tehditler” bölümlerinin oluşturulmasında zemin oluşturur. Tespit ile ihtiyaçların belirlenmesi ise stratejilerin geliştirilmesinde önemli bir rol oynayacaktır.

Söz konusu etkenlerin tespit edilmesinde PESTLE matrisinden faydalanılır.

Okul ve kurum dış çevrede meydana gelebilecek değişiklikleri sürekli olarak izleyerek analiz etmek, ortaya çıkabilecek fırsat-tehditleri önceden tahmin edip gerekli önlemleri almak zorundadır.

Okul/kurum içi analizde, sağlıklı bir şekilde ortaya konan güçlü ve zayıf yönler, çevre analizi aşamasında elde edilecek fırsatlar ve tehditler ile birlikte değerlendirilerek en uygun stratejiler belirlenmelidir.

PESTLE Analiz Tablosu

Politik-Yasal etkenler	Ekonomik etkenler
<ul style="list-style-type: none">● Kalkınma Planı ve Orta Vadeli Program,● Bakanlık ve il stratejik planlarının incelenmesi,● Yasal yükümlülüklerin belirlenmesi,● Oluşturulması gereken kurul ve komisyonlar,● Okul/kurum çevresindeki politik durum.	<ul style="list-style-type: none">● Okul/kurumun bulunduğu çevrenin genel gelir durumu,● İş kapasitesi,● Okul/kurumun gelirini arttırıcı unsurlar,● Okul/kurumun giderlerini arttırıcı unsurlar,● Tasarruf sağlama imkânları,● İşsizlik durumu,● Mal-ürün ve hizmet satın alma imkânları,● Kullanılabilir bütçe
Sosyo kültürel etkenler	Teknolojik etkenler
<ul style="list-style-type: none">● Kariyer beklentileri,● Ailelerin ve öğrencilerin bilinçlenmeleri,● Aile yapısındaki değişimler (geniş aileden çekirdek aileye geçiş, erken yaşta evlenme.),● Nüfus artışı,● Göç,● Nüfusun yaş gruplarına göre dağılımı,● Hayat beklentilerindeki değişimler (Hızlı para kazanma hırslı,lüks yaşama düşkünlük,kırsalalanda kentsel aşam),● Beslenme alışkanlıkları,● Değerler,mesleki etik kuralları vb.	<ul style="list-style-type: none">● Okul/kurumun teknoloji kullanım durumu● e-Devlet uygulamaları,● Dijital Platformlar üzerinden uzaktan eğitim imkânları,● Okul/kurumun sahip olmadığı teknolojik araçlar● Personelin ve öğrencilerin teknoloji kullanım kapasiteleri,● Personelin ve öğrencilerin sahip Olduğu teknolojik araçlar,● Teknoloji alanındaki gelişmeler● Teknolojinin eğitimde kullanımı
Çevresel Etkenler	
<ul style="list-style-type: none">● Hava ve su kirlenmesi,● Toprak yapısı,● Bitki örtüsü,● Doğal kaynakların korunması için yapılan çalışmalar,● Çevrede yoğunluk gösteren hastalıklar,● Doğal afetler (depremuşağında bulunma,Covid19,kene vakaları vb.)	

2.9. GZFT (Güçlü, Zayıf, Fırsat, Tehdit) Analizi

Okulumuzun temel istatistiklerinde verilen okul künyesi, çalışan bilgileri, bina bilgileri, teknolojik kaynak bilgileri ve gelir gider bilgileri ile paydaş anketleri sonucunda ortaya çıkan sorun ve gelişime açık alanlar iç ve dış faktör olarak değerlendirilerek GZFT tablosunda belirtilmiştir. Dolayısıyla olguyu belirten istatistikler ile algıyı ölçen anketlerden çıkan sonuçlar tek bir analizde birleştirilmiştir.

Kurumun güçlü ve zayıf yönleri donanım, malzeme, çalışan, iş yapma becerisi, kurumsal iletişim gibi çok çeşitli alanlarda kendisinden kaynaklı olan güçlülükleri ve zayıflıkları ifade etmektedir ve ayırmda temel olarak okul müdürü/müdürlüğü kapsamında bakılarak iç faktör ve dış faktör ayrımı yapılmıştır.

Güçlü Yönler

Öğrenciler	<ul style="list-style-type: none">➤ Öğrencilerin Okula Ulaşımının kolay Olması.➤ Sınıf Mevcutlarının Standartlara uygun olması.➤ Nitelikli ve düzenli eğitim ve etkinlikler düzenlenmesi Öğrenciler arasındaki kaynaşmanın sağlanmış olması.➤ Derslerde konuya uygun araç ve gereçler kullanılmaktadır. (Öğrenci Anketi)➤ Öğretmenler yeniliğe açık olarak derslerin işlenişinde çeşitli yöntemler kullanmaktadırlar. (Öğrenci Anketi)➤ Öğrenciler okulda kendilerini güvende hissetmektedirler. (Öğrenci Anketi)➤ Teneffüslerde ihtiyaçlarını giderebilmektedirler. (Öğrenci Anketi)
Çalışanlar	<ul style="list-style-type: none">➤ Öğretmen ve Personel eksikliğimizin bulunmaması.➤ Personellerimizin ekip ruhuna sahip olması.➤ Öğretmenlerimizin yeterli donanıma sahip olması.➤ Çalışanların kurumsal kimliği önemsemeleri.➤ Çalışanların ulusal ve uluslararası projelerde yer alması.➤ Kurumdaki tüm duyurular çalışanlara zamanında iletilmektedir.➤ Öğretmenlerimiz alanlarıyla ilgili gelişmeleri takip ederek bilgilerini güncellemektedirler.➤ Öğretmenlerimiz kendilerini okulun değerli bir üyesi olarak görmektedirler.➤ Çalışanların işbirliğine ve ekip ruhuna sahip olması.
Veliler	<ul style="list-style-type: none">➤ Velilerimizin okul ile güçlü bir bağının olması.➤ Velilerimizin çoğunlukla genç olması ve teknolojik donanımlı olması.➤ Veli anket sonucuna göre öğrencilerimiz okulu sevmekte ve öğretmenlerle iyi anlaşmaktadır.➤ Veli anket sonucuna göre öğretmenler derslerin işlenişinde yeniliğe açık çeşitli yöntemler uygulamaktadırlar.➤ Veli anket sonucuna göre ihtiyaç duyulduğunda okul çalışanlarıyla iletişime geçilebilmektedir.
Bina ve Yerleşke	<ul style="list-style-type: none">➤ Okulumuza ulaşımın kolay olması.➤ Okul binamızın düzenli, temiz ve bütün imkânlarının yeterli olması.➤ Binamızın engelli öğrencilere cevap verebilecek olması.
Donanım	<ul style="list-style-type: none">➤ Web sitemizin güncel tutulması.➤ Kurum çalışanların teknolojik ve mesleki donanıma sahip olmaları.➤ Eğitimde Kalite Yönetim Sisteminin benimsenmesi.➤ MEB hazırladığı yazılım programlarının aktif şekilde kullanılıyor olması.➤ MEB'in sağladığı internetin kullanılarak e-güvenliğin sağlanması
Bütçe	<ul style="list-style-type: none">➤ Bütçemizin verimli ve planlı kullanılması.➤ TİF, TEFBİS kayıtlarının düzenli tutulması.➤ Okul Aile Birliğinin özverili çalışması.➤ Kaynakların israf edilmemesi.
Yönetim Süreçleri	<ul style="list-style-type: none">➤ Eğitimde Kalite Yönetim Sisteminin benimsenmesi.
İletişim Süreçleri	<ul style="list-style-type: none">➤ Paydaşlarımızla iletişimimizin sağlıklı olması.➤ Sosyal iletişim ağlarının etkin kullanılıyor olması.

Zayıf Yönler

Öğrenciler	<ul style="list-style-type: none">➤ Okulumuzda yeterli miktarda sanatsal ve kültürel faaliyetler düzenlenememektedir.➤ Öğrencilerin sosyal, kültürel ve sportif faaliyetlere istekli olmalarına rağmen yeterli düzeyde katılmamaları
Çalışanlar	<ul style="list-style-type: none">➤ Çalışanların yeterince motive edilememesi.➤ Sosyal Aktivitelerinin yetersiz olması.➤ Öğretmenlerin saygınlığının toplumda azalması.
Veliler	<ul style="list-style-type: none">➤ Velilerin genelde çalışıyor olmalarından dolayı yapılan seminer vb. toplantılara katılım sağlayamamaları➤ Çalışanlara yapılan suçlamalarda veliye dönük yaptırımların yetersiz olması.➤ Okulumuzda yeterli miktarda sanatsal ve kültürel faaliyetler düzenlenememektedir.
Bina ve Yerleşke	<ul style="list-style-type: none">➤ Okul bina giriş kapısında sabah saatlerinde trafiğin yoğun olması.
Donanım	<ul style="list-style-type: none">➤ Kapalı Spor salonunun olmayışı ve Konferans salonunda donanımın yeterli olmaması
Eğitim Süreçleri	<ul style="list-style-type: none">➤ Okul güvenlik personelinin olmayışı
Bütçe	<ul style="list-style-type: none">➤ Bütçe imkânlarının kısıtlı olması
Yönetim Süreçleri	<ul style="list-style-type: none">➤ Yönetmelik ve genelgelerin sık değişmesi.➤ Yönetmelikler, genelgeler, yönergeler ve emirler arasındaki bazı yoruma açık maddeler.

Dışsal Faktörler

Fırsatlar

Politik	<ul style="list-style-type: none">➤ Yerel Yönetimin eğitim hizmetlerine duyarlılığı.➤ STK lar ve Yerel Yönetimlerle iş birliğine gidilmesi.
Teknolojik	<ul style="list-style-type: none">➤ Teknolojik gelişmelerin takip ediliyor ve kullanılıyor olması.➤ Medyanın eğitim alanında etkili bir şekilde kullanılması
Mevzuat-Yasal	<ul style="list-style-type: none">➤ MEB desteğine çabuk ve kolay erişim sağlanması.➤ Kamu ve özel sektörde rehberlik hizmeti alınabilecek uzmanların olması ve onlara ulaşma kolaylığının olması.➤ Diğer bakanlıklarla aynı ilde bulunması, böylece bakanlıklar ile kolay koordinasyon sağlanması➤ Hizmet içi eğitim hizmeti alınabilecek kurumların olması.
Ekolojik	<ul style="list-style-type: none">➤ Okulumuz çevresinde yeşil alan ve parkların olması.

Tehditler

Politik	<ul style="list-style-type: none">➤ Yerel Yönetimlerin ve STK ların iş yoğunluğu yüzünden eğitime yeterince destek olamayışları.
Mevzuat-Yasal	<ul style="list-style-type: none">➤ Görsel sanatlar,Müzik,Beden eğitimi ve Oyun derslerine branş öğretmenlerinin girmemesi.➤ Dilimizin etkili ve güzel kullanılamaması.
Ekolojik	<ul style="list-style-type: none">➤ İlimizin deprem kuşağında yer alması. Hava kirliliğinin ilimiz genelinde (merkezde) ciddi oranda yüksek olması.

2.10. Tespitler ve İhtiyaçların Belirlenmesi

Gelişim ve sorun alanları analizi ile GZFT analizi sonucunda ortaya çıkan sonuçların planın geleceğe yönelim bölümü ile ilişkilendirilmesi ve buradan hareketle hedef, gösterge ve eylemlerin belirlenmesi sağlanmaktadır.

Gelişim ve sorun alanları ayırımında eğitim ve öğretim faaliyetlerine ilişkin üç temel tema olan Eğitime Erişim, Eğitimde Kalite ve kurumsal Kapasite kullanılmıştır. Eğitime erişim, öğrencinin eğitim faaliyetine erişmesi ve tamamlamasına ilişkin süreçleri; Eğitimde kalite, öğrencinin akademik başarısı, sosyal ve bilişsel gelişimi ve istihdamı da dâhil olmak üzere eğitim ve öğretim sürecinin hayata hazırlama evresini; Kurumsal kapasite ise kurumsal yapı, kurum kültürü, donanım, bina gibi eğitim ve öğretim sürecine destek mahiyetinde olan kapasiteyi belirtmektedir

Eğitime Erişim	Eğitimde Kalite	Kurumsal Kapasite
<p>Okullaşma Oranı</p> <ul style="list-style-type: none">Okul öncesi eğitimde okullaşma.Eğitim –Öğretimi tamamlamaEğitim – Öğretime katılımÖğrenci gelişimine yönelik veli eğitimleri.	<p>Akademik Başarı</p> <ul style="list-style-type: none">Öğrenci başarısıBilimsel, kültürel, sanatsal ve sportif faaliyetlerYabancı Dil ve HareketlilikOkul sağlığı ve hijyenZararlı alışkanlıklarDezavantajlı öğrencilere yönelik faaliyetlerÇalışanların Erasmus ve E-twinning gibi ulusal ve uluslararası projelerde hareketliliğiÇalışanların ödüllendirilmesi ve motivasyonİnternetin tehlikeleri ve e-güvenlik seminer ve çalışmaları	<p>Kurumsal İletişim</p> <ul style="list-style-type: none">Duyuruların zamanında yapılmasıVeli iletişimde teknolojinin kullanılabilir olmasıKurumlar arası iletişimin hızlı ve yaygın olması.
<p>Okula Devam/ Devamsızlık</p> <ul style="list-style-type: none">Devamsızlık yapan öğrencilerin takibinin yapılmasıRehberlik servisi ile ilgili ev ziyaretlerinin gerçekleştirilmesiRehberlik Araştırma Merkezi tarafından okullarda eğitim alamayan bireylere evlerinde ve hastanelerde eğitim verilmesinin sağlanması	<p>Sosyal, Kültürel ve Fiziksel Gelişim</p> <ul style="list-style-type: none">Okul ve kurumların sosyal, kültürel, sanatsal ve sportif faaliyet alanlarına katılmasıPaydaş memnuniyetine yönelik eğitim- öğretim ortamlarının artırılması	<p>Kurumsal Yönetim</p> <ul style="list-style-type: none">Beşeri altyapıFiziki ve mali altyapıYönetim ve organizasyonEnformasyon teknolojilerinin kullanımının artırılması
<p>Okula Uyum, Oryantasyon</p> <ul style="list-style-type: none">Paydaş kitlesinin okula uyumlu olması1.sınıf öğrencilerin oryantasyonunun sağlanması	<p>Sınıf Tekrarı</p> <ul style="list-style-type: none">Veli ve öğretmen görüşleri sonrasında gerektiğinde uygulanması	<p>Bina ve Yerleşke</p> <ul style="list-style-type: none">Binanın kapasitesinin yeterli olması
<p>Özel Eğitime İhtiyaç Duyan Bireyler</p> <ul style="list-style-type: none">Rehberlik Araştırma Merkezi ve Rehberlik Servisi çalışmalarının devamı	<p>İstihdam Edilebilirlik ve Yönlendirme</p> <ul style="list-style-type: none">Yakın çevrede bulunan bir üst eğitim- öğretim kurumlarının sayıca fazla olması	<p>Donanım</p> <ul style="list-style-type: none">Teknolojik donanımın olması
<p>Hayat boyu Öğrenme</p> <ul style="list-style-type: none">Halk Eğitim kurslarının açılması (sosyal-sportif-sanatsal)	<p>Ders araç gereçleri</p> <ul style="list-style-type: none">Harita, afiş ve levhalarGeometri ve kesir takımları vb.	<p>İş Güvenliği, Okul Güvenliği</p> <ul style="list-style-type: none">İş güvenliği planının olmasıOkul güvenlik personelinin bulunmaması

BÖLÜM III: GELECEĞE BAKIŞ



Okul Müdürlüğümüzün Misyon, vizyon, temel ilke ve değerlerinin oluşturulması kapsamında öğretmenlerimiz, öğrencilerimiz, velilerimiz, çalışanlarımız ve diğer paydaşlarımızdan alınan görüşler, sonucunda stratejik plan hazırlama ekibi tarafından oluşturulan Misyon, Vizyon, Temel Değerler; Okulumuz üst kurulana sunulmuş ve üst kurul tarafından onaylanmıştır.

3.1. MİSYONUMUZ

Değerleriyle barışık, geleceğe güvenle bakan, görev ve sorumluluğunu milletine bir borç olarak gören, inançlı ve başarılı bireyler yetiştirmek için varız.

3.2. VİZYONUMUZ

Paydaşlarının mutlu olduğu, verdiği hizmet bakımından çevresinde örnek ve tercih edilen bir kurum olmak.

3.3. TEMEL DEĞERLERİMİZ

- 1) Okulumuza adını veren Şehit Metin ARSLAN
- 2) Okuluna inançla bağlı manevi değerlerine sahip öğrenmeye aç öğrencilerimiz
- 3) Okuluna, öğretmenlerine sahip, okulunu seven ve gönülden bağlı velilerimiz
- 4) Aile sevgisiyle ve aidiyet duygusu ile okuluna bağlı öğretmenlerimiz
- 5) Köklü ve tarihi geçmişimiz

BÖLÜM IV: 4. AMAÇ, HEDEF VE STRATEJİLERİN BELİRLENMESİ



TEMA:	ERİŞİM
AMAÇ 1.	Öğrencilerin eğitim öğretime etkin katılımlarıyla donanımlı olarak bir üst öğrenime geçişi sağlanacaktır.
Hedef 1.1.	Öğrenme kayıpları önleyici çalışmalar yapılarak azaltılacaktır.

TEMA:	KALİTE
AMAÇ 2.	Öğrencilere medeniyetimizin ve insanlığın ortak değerleriyle çağın gereklerine uygun bilgi, beceri, tutum ve davranışlar kazandırılacaktır.
Hedef 2.1.	Öğrencilere evrensel değerler, sağlıklı yaşam ve çevre bilinci duyarlılığı kazandırılacaktır.

TEMA:	KAPASİTE
AMAÇ 3	Eğitim ortamlarının fiziki imkânları geliştirilecektir.
Hedef 3.1.	Temel eğitimde okulların niteliğini arttıracak uygulama ve çalışmalara yer verilecektir.

TEMA:	KALİTE
AMAÇ 4.	Temel eğitimde öğrencilerin kaliteli eğitime erişimleri fırsat eşitliği temelinde artırılarak bilişsel, duyuşsal ve fiziksel olarak çok yönlü gelişimleri sağlanacak ve temel hayat becerilerini edinmiş öğrenciler yetiştirilecektir.
Hedef 4.1.	Öğrencilerin bilimsel, kültürel, sanatsal, sportif ve toplum hizmeti alanlarında ders dışı etkinliklere katılım oranı arttırılacaktır.

TEMA:	ERİŞİM								
AMAÇ 1.	Öğrencilerin eğitim öğretime etkin katılımlarıyla donanımlı olarak bir üst öğrenime geçişi sağlanacaktır.								
Hedef 1.1.	Öğrenme kayıpları önleyici çalışmalar yapılarak azaltılacaktır.								
PG NO	Performans Göstergeleri	Hedefe Etkisi (%)	Başlangıç Değeri	2024 Hedef	2025 Hedef	2026 Hedef	2027 Hedef	2028 Hedef	
PG 1.1	Kayıt bölgesindeki 6-9 yaş grubu öğrencilerden okula kayıt yaptıranların oranı (%)	30	%97	%598	%99	%99	%100	%100	
PG 1.2	İlkokul birinci sınıf öğrencilerinden en az bir yıl okul öncesi eğitim almış olanların oranı (%) (ilkokul)	30	%95	%96	%97	%98	%99	%100	
PG 1.3	20 gün ve üzeri özürsüz devamsızlık yapan öğrenci oranı (%)	20	%5	%4	%3	%2	%1	%1	
PG 1.4	20 gün ve üzeri özürlü devamsızlık yapan öğrenci oranı (%)	20	%6	%5	%3	%3	%2	%1	
Koordinatör Birim	Okul Müdürü, Müdür Yardımcıları								
İşbirliği Yapılacak Birim(ler)	Sınıf Öğretmeni, Veli, Rehber öğretmenler								
Riskler	Öğrencilerin kursa devam etme konusunda devamsızlık yapmaları, Velilerin yeterli bilgi sahibi olmadıkları için bu tür kurslara karşı ön yargılı olmaları.								
Stratejiler	<p>S.1. Öğrencilerin Türkçe dersindeki eksikleri tespit edilerek İYEP aracılığıyla akademik yeterliklerinin artırılması sağlanacaktır.</p> <p>S.2 Öğrencilerin matematik derslerindeki eksikleri tespit edilerek İYEP aracılığıyla akademik yeterliklerinin artırılması sağlanacaktır.</p> <p>S.3 Dijital platformlar aracılığıyla öğrencilerin tamamlayıcı ve destekleyici eğitim almaları sağlanacaktır.</p> <p>S.4 İYEP'in ders içeriklerine katkı sağlayacak etkinlik, okuma vb aktivitelerin zenginleştirilmesi sağlanacaktır.</p> <p>S.5 İYEP içerikleri öğrencinin hazır bulunuşluk seviyesi dikkate alınarak hazırlanacaktır.</p> <p>S.6 Öğrencilerin devamsızlık nedenleri tespit edilerek devamsızlığa neden olan etmenler giderilecektir.</p>								
Maliyet Tahmini	819.879								
Tespitler	dijital platformların yanında yazılı ve görsel materyallerin daha çok kullanılması.								
İhtiyaçlar	İyep öğrenci belirleme ve ölçme araçları, Öğrenci ders kitapları								

TEMA:	KALİTE								
AMAÇ 2.	Öğrencilere medeniyetimizin ve insanlığın ortak değerleriyle çağın gereklerine uygun bilgi, beceri, tutum ve davranışlar kazandırılacaktır.								
Hedef 2.1.	Öğrencilere evrensel değerler, sağlıklı yaşam ve çevre bilinci duyarlılığı kazandırılacaktır.								
PG NO	Performans Göstergeleri	Hedefe Etkisi (%)	Başlangıç Değeri	2024 Hedef	2025 Hedef	2026 Hedef	2027 Hedef	2028 Hedef	
PG 2.1	Öğrenci başına okunan kitap sayısı	40	%8	%11	%13	%15	%17	%21	
PG 2.2	Sağlıklı ve dengeli beslenme ile ilgili düzenlenen faaliyet sayısı (Eğitim, faaliyet, gezi Proje, vb.)	30	%23	%26	%30	%34	%39	%41	
PG 2.3	Çevre bilincinin artırılmasına yönelik düzenlenen faaliyet sayısı (Eğitim, faaliyet, gezi Proje, vb.)	30	%20	%23	%26	%29	%34	%37	
Koordinatör Birim	Okul müdürü, Müdür yardımcıları, Sınıf öğretmenleri, Rehber öğretmenler								
İşbirliği Yapılacak Birim(ler)	İlçe Sağlık Birimleri, Belediyeler, İl ve İlçe Milli Eğitim Müdürlükleri								
Riskler	Öğrencilere aile de kitap okuma ve sağlıklı beslenme konusunda yeterince rol model olacak kişilerin olmaması. Yeterli eğitimlerin sağlanamaması								
Stratejiler	S1 Okul kütüphanesi zenginleştirilecek, öğrencilerin kütüphaneden yararlanması sağlanacaktır. S2 Türkçe dersinde ders saatinin bir bölümü okumaya ayrılacak ve okul müdürlüğünce planlanan zamanlarda okuma etkinlikleri düzenlenecektir. S3 Serbest etkinlikler saati, öğrencilerin sanatsal, sportif ve kültürel faaliyetlere katılım sağlayacağı şekilde düzenlenecektir. S4 Öğrencilere sağlıklı ve dengeli beslenmelerine yönelik bilgilendirme eğitimleri ve etkinlikler yapılacaktır. S5 Öğrencilerin çevre bilincinin artırılmasına yönelik etkinlikler yapılacaktır. S6 Öğrencilere, nezaket ve görgü kuralları konusunda eğitimler verilerek konuya ilişkin etkinlikler düzenlenecektir.								
Maliyet Tahmini	7500 tl								
Tespitler	Yapılan eğitimlere velilerin katılım oranının az olması. Verilen eğitimlerin sadece okulda kalması günlük hayatta uygulanması için velilerin yeterli desteği sağlamaması.								
İhtiyaçlar	Eğitimler için diğer kurumlarla iş birliklerinin yapılması Bilgilendirme için afiş, broşür gibi materyallerin sağlanması								

TEMA:	KAPASİTE								
AMAÇ 3	Eğitim ortamlarının fiziki imkânları geliştirilecektir.								
Hedef 3.1.	Temel eğitimde okulların niteliğini arttıracak uygulama ve çalışmalara yer verilecektir.								
PG NO	Performans Göstergeleri		Hedefe Etkisi (%)	Başlangıç Değeri	2024 Hedef	2025 Hedef	2026 Hedef	2027 Hedef	2028 Hedef
PG 3.1	İyileştirilen fiziki mekân (derslikler, spor salonu, kütüphaneler, atölyeler, konferans salonu, toplantı odası vb.) sayısı.		% 100	% 50	% 55	% 60	% 65	% 75	% 80
Koordinatör Birim	Okul Müdürü								
İşbirliği Yapılacak Birim(ler)	Belediyeler, Kamu idareleri								
Riskler	Belirlenen eksiklikler için yeterli bütçenin olmaması Yapılacak fiziki mekanlar için okullarda yeterli alanın olmaması								
Stratejiler	S1 Fiziki mekânların iyileştirilmesi için kamu idareleri, belediyeler ve işverenlerle iş birlikleri yapılacaktır. S2 Atölye ve laboratuvarların iyileştirilmesi için sektör ile iş birlikleri yapılacaktır.								
Maliyet Tahmini	155.000 tl								
Tespitler	İş birliği yapılacak birimlerden olumlu geri dönüşlerin olmaması Maaliyet konusunda yeterli parasal kaynakların olmaması								
İhtiyaçlar	Fiziki mekan için yeterli alanların oluşturulması Oluşturulacak alanlar için malzeme desteği								

TEMA:	KALİTE									
AMAÇ 4.	Temel eğitimde öğrencilerin kaliteli eğitime erişimleri fırsat eşitliği temelinde artırılarak bilişsel, duyuşsal ve fiziksel olarak çok yönlü gelişimleri sağlanacak ve temel hayat becerilerini edinmiş öğrenciler yetiştirilecektir.									
Hedef 4.1.	Öğrencilerin bilimsel, kültürel, sanatsal, sportif ve toplum hizmeti alanlarında ders dışı etkinliklere katılım oranı artırılacaktır.									
PG NO	Performans Göstergeleri		Hedef Etkisi (%)	Başlangıç Değeri	2024 Hedef	2025 Hedef	2026 Hedef	2027 Hedef	2028 Hedef	
PG 4.1.1	Okulda bir eğitim ve öğretim döneminde bilimsel, kültürel, sanatsal ve sportif alanlarda en az bir faaliyete katılan öğrenci oranı (%)		% 25	%12	%15	%20	%23	%27	%30	
PG 4.1.2	Bir eğitim ve öğretim yılında yerel, ulusal ve uluslararası proje, yarışma vb. etkinliklere katılan öğrenci oranı (%)		% 25	%3	%6	%10	%12	%15	%18	
PG 4.1.3	Okulda bir eğitim ve öğretim yılında geleneksel çocuk oyunları alt başlığında en az bir faaliyete katılan öğrenci oranı (%)		% 25	%4	%7	%10	%14	%16	%20	
PG 4.1.4	Okulda bir eğitim ve öğretim yılında geleneksel çocuk oyunlarına yönelik olarak düzenlenen alan/mezan sayısı.		% 25	%9	%12	%15	%18	%20	%23	
Koordinatör Birim	Okul müdürü, Müdür yardımcıları, Sınıf Öğretmenleri									
İşbirliği Yapılacak Birim(ler)	Gençlik ve Spor Bakanlığı, İl Millî Eğitim									
Riskler	<ul style="list-style-type: none"> -Okul dışı imkânların oluşturulmasında ilgili kurum ve kuruluşların yeterli desteği göstermemesi, - Yaz dönemlerinde bölgesel değişim programlarına yeterli talep olmaması, - Öğrencilerin sosyal girişimcilik konusundaki isteksizliği, - Okullara kaynak aktarılmasında kullanılacak kriterlerin belirsiz olması, 									
Stratejiler	<p>S1 Her bir öğrencinin bir kulüp faaliyetinde aktif olarak yer alması sağlanarak kulüp faaliyetlerinin etkinliği artırılacaktır.</p> <p>S2 Öğrencilerin seviyelerine uygun olarak toplumsal sorunların çözümüne katkı sağlamak ve farkındalık oluşturmak amacıyla afet ve acil durum, çevre, eğitim, spor, kültür ve turizm, sağlık ve sosyal hizmetler alanlarında toplum hizmeti faaliyetlerine katılımı artırılacaktır.</p> <p>S3 Okul bünyesinde yarışmalar düzenlenecektir.</p> <p>S4 Diğer kurum ve kuruluşlarla iş birliği içerisinde yürütülen bilimsel, sosyal, kültürel, sanatsal ve sportif alanlardaki faaliyetler artırılacaktır.</p> <p>S5 Okul bahçeleri çocukların geleneksel oyunlarla vakit geçirmelerini sağlayacak ve gelişimlerini destekleyecek şekilde etkin olarak kullanılacaktır.</p> <p>S6 Okul bünyesinde etkinlikler düzenlenecektir.</p> <p>S7 Öğrencilerin yerel, ulusal ve uluslararası proje ve yarışmalara katılmaları teşvik edilecektir. S8 E-okul sisteminde bulunan sosyal etkinlik modülünde gerçekleştirilen etkinlikler işlenecektir. S9 Okul bahçeleri geleneksel çocuk oyunlarına yönelik düzenlenecektir. S10 Öğrenci seviyesi ve öğretim programı kazanımlarına uygun olarak geleneksel çocuk oyunları ders içi etkinliklerde kullanılacaktır. S11 Eğitim- öğretim yılı içerisinde okullarda geleneksel çocuk oyunları şenliği yapılacaktır.</p>									
Maliyet Tahmini	21000 tl									
Tespitler	<ul style="list-style-type: none"> - İlgili kurum ve kuruluşlarla iş birliği çalışmaları, - Okul bahçelerinin öğrencilerin çok yönlü gelişimini destekleyecek şekilde tasarlanması ve dersler ile ders dışı etkinliklerin kültürel kazanımlarla desteklenmesi, - Okul ve mahalle spor kulüpleri ile bölgesel değişim programları ve şartları elverişsiz okulların öğrenci ve öğretmenlerinin desteklenmesi için finansman sağlanması, - Okullar arası farklılıkları tespit etmek ve kaynakları adaletli bir şekilde paylaşım için sistem kurulması, - Hedeflenen başarıyı gösteremeyen öğrencilerin desteklenmesine yönelik mekanizmaların oluşturulması. 									
İhtiyaçlar	Okul bahçelerindeki oyun alanlarını düzenleme çalışmalarının yapılması. İlgili kurumlarla iş birliği çalışmalarının yapılması.									

MALİYETLENDİRME

Kurumumuz 2024-2028 Stratejik Planı'nın maliyetlendirilmesi sürecindeki temel gaye, stratejik amaç, hedef ve eylemlerin gerektirdiği maliyetlerin ortaya konulması suretiyle politika tercihlerinin ve karar alma sürecinin rasyonelleştirilmesine katkıda bulunmaktır. Bu sayede, stratejik plan ile bütçe arasındaki bağlantı güçlendirilecek ve harcamaların önceliklendirilme süreci iyileştirilecektir.

Bu temel gayeden hareketle planın tahmini maliyetlendirilmesi şu şekilde yapılmıştır:

- ✓ Hedeflere ilişkin eylemler durum analizi çalışmaları sonuçlarından tespit edilmiştir,
- ✓ Eylemlere ilişkin tahmini maliyetler belirlenmiştir,
- ✓ Eylem maliyetlerinden hareketle hedef maliyetleri belirlenmiştir,
- ✓ Hedef maliyetlerinden yola çıkılarak amaç maliyetleri belirlenmiş ve amaç maliyetlerinden de stratejik plan maliyeti belirlenmiştir.
- ✓ Genel bütçe, valilikler, belediyeler ve okul aile birliklerinin yıllık bütçe artışları ve eğilimleri dikkate alındığında Kurumumuz 2024-2028 Stratejik Planı'nda yer alan stratejik amaçların gerçekleştirilebilmesi için tabloda da belirtildiği üzere beş yıllık süre için tahmini 389.000,00 TL'lik kaynağın elde edileceği düşünülmektedir.

2024-2028 Stratejik Planı Faaliyet/Proje Maliyetlendirme Tablosu

Kaynak Tablosu	2024	2025	2026	2027	2028	Toplam
Diğer (Okul Aile Birlikleri)	64000	70000	75000	85000	95000	389.000
TOPLAM	64000	70000	75000	85000	95000	389.000

BÖLÜM V: İZLEME VE DEĞERLENDİRME

Stratejik Plan İzleme Değerlendirme Süreci

İzleme Değerlendirme Dönemi	Gerçekleştirilme Zamanı	İzleme Değerlendirme Dönemi Süreç Açıklaması	Zaman Kapsamı
Birinci İzleme Değerlendirme Dönemi	Her Yılın Temmuz Ayı İçerisinde	-Performans göstergelerinin 6 aylık gerçekleşme durumlarına ilişkin verilerin toplanması ve konsolide edilmesi. -Göstergelerin gerçekleşme durumları hakkında hazırlanan raporun üst yöneticiye sunulması	Ocak Temmuz Dönemi
İkinci İzleme Değerlendirme Dönemi	İzleyen Yılın Şubat Ayı Sonuna Kadar	-Performans programlarında yer alan performans göstergelerinin yıllık gerçekleşme durumlarına ilişkin verilerin toplanması ve konsolide edilmesi. -Yılsonu gerçekleştirmelerinin, gösterge hedeflerinden sapmaların ve sapma nedenlerin değerlendirilerek gerekli tedbirlerin alınması	Tüm Yıl

Okulumuz Stratejik Planı izleme ve değerlendirme çalışmalarında 5 yıllık Stratejik Planın izlenmesi ve 1 yıllık gelişim planının izlenmesi olarak ikili bir ayrıma gidilecektir.

Stratejik planın izlenmesinde 6 aylık dönemlerde izleme yapılacak denetim birimleri, il ve ilçe millî eğitim müdürlüğü ve Bakanlık denetim ve kontrollerine hazır halde tutulacaktır.

Yıllık planın uygulanmasında yürütme ekipleri ve eylem sorumlularıyla aylık ilerleme toplantıları yapılacaktır. Toplantıda bir önceki ayda yapılanlar ve bir sonraki ayda yapılacaklar görüşülüp karara bağlanacaktır. (19/04/2024)

BÖLÜM VI: TABLO/ŞEKİL/GRAFİKLER/EKLER

Öğretmen Anketi

Sıra No	MADDELER (Ankete Katılan 12 Öğretmen)	KATILMA DERECEŚİ				
		Kesinlikle Katılıyorum	Katılıyorum	Kararsızım	Kısmen Katılıyorum	Katılmıyorum
		5	4	3	2	1
1	Okulumuzda alınan kararlar, çalışanların katılımıyla alınır.					
2	Kurumdaki tüm duyurular çalışanlara zamanında iletilir.					
3	Her türlü ödüllendirmede adil olma, tarafsızlık ve objektiflik esastır.					
4	Kendimi, okulun değerli bir üyesi olarak görürüm.					
5	Çalıştığım okul bana kendimi geliştirme imkânı tanımaktadır.					
6	Okul, teknik araç ve gereç yönünden yeterli donanıma sahiptir.					
7	Okulda çalışanlara yönelik sosyal ve kültürel faaliyetler düzenlenir.					
8	Okulda öğretmenler arasında ayırım yapılmamaktadır.					
9	Okulumuzda yerelde ve toplum üzerinde olumlu etki bırakacak çalışmalar yapmaktadır.					
10	Yöneticilerimiz, yaratıcı ve yenilikçi düşüncelerin üretilmesini teşvik etmektedir.					
11	Yöneticiler, okulun vizyonunu, stratejilerini, iyileştirmeye açık alanlarını vs. çalışanlarla paylaşır.					
12	Okulumuzda sadece öğretmenlerin kullanımına tahsis edilmiş yerler yeterlidir.					
13	Alanıma ilişkin yenilik ve gelişmeleri takip eder ve kendimi güncellerim.					

Öğrenci Anketi

Sıra No	MADDELER (Ankete Katılan 205 Öğrenci)	KATILMA DERECEŚİ				
		Kesinlikle Katılıyorum	Katılıyorum	Kararsızım	Kısmen Katılıyorum	Katılmıyorum
		5	4	3	2	1
1	Öğretmenlerimle ihtiyaç duyduğumda rahatlıkla görüşebilirim.					
2	Okul müdürü ile ihtiyaç duyduğumda rahatlıkla konuşabiliyorum.					
3	Okulun rehberlik servisinden yeterince yararlanabiliyorum.					
4	Okula ilettiğimiz öneri ve isteklerimiz dikkate alınır.					
5	Okulda kendimi güvende hissediyorum.					
6	Okulda öğrencilerle ilgili alınan kararlarda bizlerin görüşleri alınır.					
7	Öğretmenler yeniliğe açık olarak derslerin işlenişinde çeşitli yöntemler kullanmaktadır.					
8	Derslerde konuya göre uygun araç gereçler kullanılmaktadır.					
9	Teneffüslerde ihtiyaçlarımı giderebiliyorum.					
10	Okulun içi ve dışı temizdir.					
11	Okulun binası ve diğer fiziki mekânlar yeterlidir.					
12	Okul kantininde satılan malzemeler sağlıklı ve güvenlidir.					
13	Okulumuzda yeterli miktarda sanatsal ve kültürel faaliyetler düzenlenmektedir.					

Veli Anketi

Sıra No	MADELER (Ankete Katılan 205 Veli)	KATILMA DERECEŚİ				
		Kesinlikle	Katılıyorum	Kararsızım	Kısmen Katılıyorum	Katılmıyorum
		5	4	3	2	1
1	İhtiyaç duyduğumda okul çalışanlarıyla rahatlıkla görüşebiliyorum.					
2	Bizi ilgilendiren okul duyurularını zamanında öğreniyorum.					
3	Öğrencimle ilgili konularda okulda rehberlik hizmeti alabiliyorum.					
4	Okula ilettiğim istek ve şikâyetlerim dikkate alınıyor.					
5	Öğretmenler yeniliğe açık olarak derslerin işlenişinde çeşitli yöntemler kullanmaktadır.					
6	Okulda yabancı kişilere karşı güvenlik önlemleri alınmaktadır.					
7	Okulda bizleri ilgilendiren kararlarda görüşlerimiz dikkate alınır.					
8	E-Okul Veli Bilgilendirme Sistemi ile okulun internet sayfasını düzenli olarak takip ediyorum.					
9	Çocuğumun okulunu sevdiğini ve öğretmenleriyle iyi anlaştığını düşünüyorum.					
10	Okul, teknik araç ve gereç yönünden yeterli donanımına sahiptir.					
11	Okul her zaman temiz ve bakımlıdır.					
12	Okulun binası ve diğer fiziki mekânlar yeterlidir.					
13	Okulumuzda yeterli miktarda sanatsal ve kültürel faaliyetler düzenlenmektedir.					

Öğretmen, öğrenci ve veli anket örnekleri klasör ekinde olup okullarınızda uygulanarak sonuçlarından paydaş analizi bölümü ve sorun alanlarının belirlenmesinde yararlanabilirsiniz.

Stratejik Plan Hazırlama Ekibi

S.No	Ünvanı	Adı-Soyadı	İletişim	İmza
1	MÜDÜR YARDIMCISI	Recep ELMACI	5057595706	
2	İNGİLİZCE ÖĞRETMENİ	Dilek Kiraz KARADÖNGEL	5330840454	
3	SINIF ÖĞRETMENİ	Erkan ÖZDEMİR	5067878518	
4	SINIF ÖĞRETMENİ	Şeyda GÜRCAN	5422406770	
5	SINIF ÖĞRETMENİ	Celal TAŞYILDIZ	5453107730	
6	SINIF ÖĞRETMENİ	Aylin DOĞMAZ	5075959567	
7	REHBER ÖĞRETMENİ	Bahattin Barış ÖZDAL	5542285561	


Recep TÜRKÖĞLU
Okul Müdürü



T.C

KARABÜK VALİLİĞİ

Şehit Metin Arslan İlkokulu Müdürlüğü

2024-2028 STRATEJİK PLANI

